

Bilgi Kutusu

Farklı Dinler

Yahudilik: MÖ. 15. yüzyılda Hz. Musa'ya gelen vahiyle başlayıp gelişen bir dindir. Yahudilik vadedilmiş topraklarla özdeşleşmiş bir millet hayatını, ortak inancı, dili, edebiyatı içerir. Yahudi olmanın temel ön şartı, Yahudi bir anne babadan veya en azından Yahudi bir anneden doğmaktır. Kitabı Tevrat'tır.



Hristiyanlık: Hz. İsa'nın tebliğiyle başlamış ve sonraki gelişmelerle günümüzdeki şeklini almıştır. Kitabı İncil olan bu dinin ibadet yerleri kiliselerdir.



Hinduizm: Hindistan'da yaygın olan bu dinin tespit edilebilmiş bir kurucusu bulunmamaktadır. Kendine özgü bir kitabı ve inanç sistemi de yoktur. Bu dinin temelinde mutlak varlık inancı yatmaktadır. Bu dinin kutsal metinleri Veda ve Brahmana'dır.



Budizm: MÖ 6. yüzyılda Hindistan'da Buda tarafından kurulmuş bir dindir. Daha çok Güney Asya ülkelerinde ve Uzak Doğu'da yaygın olan Budizm, Hinduizmdeki Brahman şekilciliğine ve kast sistemine karşı olarak ortaya çıkmıştır.



Caynizim: MÖ. 6. yüzyılda Hindistan'da ortaya çıkmıştır. Hinduizmin bazı özelliklerini ve mabet ayinlerinde din adamlarının rolünü kabul eder. Her türlü varlığı, öldürmeyi yasak sayan caynizimde bu sebeple tarımla uğraşılmaz, iş hayatı tercih edilir. Meyve sebze ağırlıklı bir beslenme programına uyulur.



Şintoizm: Diğer dinlere tepki göstermeyen bir dindir. Bir kurucusu da bulunmamaktadır. Bu inançta tabiat güçlerine ve ruhlara tapınma vardır. Dağ, ırmak, gök gürlemesi, fırtına, yağmur vb. gibi tabiat ilahları olan bu dinde, tabiat ilahları arasında en önemlisi güneş tanrısı Amaterasu'dur.



Sihizm: 16. ve 17. yüzyıllarda Kuzey Hindistan'da yaşamış olan on gurunun öğretilerini temel alan sihizm dinine inananlara Sih denir. Ana inancı tek yaratıcının olması olan Sihizm her zaman var olan ve sonsuz özelliklere sahip olan bir Tanrı inancı üzerine kuruludur. Ruh göçüne inanılan Sihizmde ölen kişilerin naaşı yakılır.



1. Din felsefesi, inanç karşısında akla öncelik vererek, dini esasları mantıksal bir analize tabi tutar. Yine din felsefesi din karşısında objektif ve eleştirel bir tavır alır. Eleştiri, dinin temel ilke ve inançlarını güçlendirmek için yapılmadığı gibi, zayıflatmak için de yapılmaz.

Buna göre din felsefesi için aşağıdakilerden hangisi söylenebilir?

- A) Dini geniş kitlelere ulaştırmayı amaçladığı
B) Dine öznel bir biçimde yaklaştığı
C) Dinin dogmalarını sorgulamadan kabul ettiği
D) Din olgusunu nesnel bir şekilde sorguladığı
E) Dinsel inançlara yeni özellikler kazandırdığı

2. Din, değişik bilgi dallarına konu olmuştur. Din psikolojisi, dinsel yaşamın çeşitli yönlerini psikolojik açıdan değerlendirirken din sosyolojisi, dini toplumsal bir kurum olarak ele alıp inceler. Ancak her ikisi de dinin ilkeleri, buyrukları üzerinde gerçeklik ve geçerlilik tartışması yapmazlar yani dine eleştirel yaklaşmazlar. Din felsefesi ise, dinin dayandığı ilkelerin özünü, anlamını, irdeleyici, tutarlı, sistemli, akılcı bir şekilde temellendirmeyi amaçlar. Dinin iddialarını olduğu gibi kabul etmez; akılsal bir çaba ile anlamaya çalışır.

Buna göre, aşağıdakilerden hangisi din felsefesi, din psikolojisi ve din sosyolojisinden ayrılan bir özelliktir?

- A) Kişilerin inançlarını yıkmaya özen göstermesi
B) Dini yargılara, ters düşmeden, uyum içinde yaklaşması
C) Dinsel dogmaları akıl yoluyla temellendirmeye çalışması
D) Dinin yapısını ve işlevini sorgulayıcı bir bakış açısıyla incelemesi
E) Dini inancın toplumsal ve ruhsal yönünü ele alması

3. Bazı bilim insanları ve düşünürler Tanrı kavramının ortaya çıkışını teoloji açısından veya dinsel anlayışlar açısından ele almamışlardır. Bunlara göre Tanrı kavramı belirli nedenler yüzünden insan yaşamına girmiştir.

Buna göre aşağıdakilerden hangisi, Tanrı kavramının ortaya çıkmasına dinsel yaklaşımca ileri sürülebilecek bir nedendir?

- A) İnsan ruhu ve ona bağlı olarak oluşan bilinç, insanın Tanrı'dan aldığı paydır.
B) Her toplum kendi yaşam koşullarına göre Tanrı kavramına ulaşmıştır.
C) Tanrı kavramı doğuştan bilinçte yer etmiş olsaydı, dinsel eğitime gerek kalmazdı.
D) Doğa karşısında güçsüzlük, insanları yüce ve yetkin varlık düşüncesine ulaştırmıştır.
E) Bilinmezliklerin yol açtığı çaresizlik insanları psikolojik güven sağlayan bir üstün tasarıma yöneltmiştir.

4. Dinin temelinde kayıtsız koşulsuz inanç yatar. Dolayısıyla bir kimse eğer güçlü dinsel kimliğe sahipse dinin iddialarının doğruluğuna hiçbir tartışmaya izin vermeksizin inanır.

Buna göre insanla inandığı obje arasındaki bağı kuran aşağıdakilerden hangisidir?

- A) Akıl B) Düşgücü C) Yetenek
D) Sezgi E) İman

5. - Tanrı'nın kendisi, insan ve evrenle ilgili bilgileri peygamberler aracılığıyla iletmesi
- Tanrı'nın peygamber aracılığıyla yolladığı bilgilerin insanlar tarafından kabul edilmesi
- Tanrı'nın insanlar karşısında özel konumunu gösteren ana nitelik
- Başta Tanrı'nın kendisi olmak üzere onun değer verdiği ve dokunulmaz kabul ettiği varlıkların niteliği

Aşağıdaki dinsel kavramlardan hangisinin tanımları yukarıda yer almamıştır?

- A) Vahiy B) İnanç (İman)
C) Yüce D) Kutsal
E) İbadet

6. Aşağıdaki sorulardan hangisi din felsefesinin alanına ait değildir?

- A) İnsanla inandığı varlık arasındaki ilişki nedir?
- B) Niçin her din kendi koyduğu kuralların doğru olduğunu iddia eder?
- C) İnanmanın şekli tekse, niçin çok sayıda din var olabiliyor?
- D) Ölüm bir son mudur, ölümden sonra bir hayat var mıdır?
- E) Neden kimi varlıklar güzel, kimileri ise çirkin sayılır?

7. "Tanrı'ya ulaşmanın ve onu sevmenin yolu, insanı sevmektir. İnsanı seven Tanrı'yı da sevmiş olur." Yunus Emre'nin bu düşüncesinde insanı sevmekle Tanrı'yı sevmek niçin aynı şey olarak görülmüştür?

- A) İnsanın düşünme gücünün olması
- B) İnsanın kendisini sürekli geliştirmesi
- C) İnsanın sosyal bir varlık olması
- D) Tanrı'nın, insanı kendi özünden yaratması
- E) İnsanın evrensel bir varlık olması

8. Evrendeki her şeyde bir düzen görülmektedir. Bu düzen belli amaçlara uygun olarak evrende yaşamın sürmesini sağlamaktadır. Bu düzen ve amaç kendi kendine ortaya çıkamaz. O halde evrene düzen ve amaç veren yetkin bir varlığın bulunması gerekir.

Bu açıklama aşağıdakilerden hangisini kanıtlamaya yöneliktir?

- A) Tanrı'nın varlığını
- B) Mucizelerin gerçekliğini
- C) Ruhun ölümsüzlüğünü
- D) Evrenin yaratılışını
- E) Vahyin imkanını

9. Tanrı'nın varlığını kanıtlamak isteyen filozoflardan bazıları insanın eylem yapan bir varlık oluşundan hareket eder. Bu kanıtla göre, iyi ve kötünün bir anlam ifade edebilmesi, iyilerin ve kötülerin yaptıklarının karşılığını görebilmesi, bunların teminatı olacak bir varlığı zorunlu kılar.

Parçada açıklaması yapılan Tanrı kanıtlaması aşağıdakilerden hangisidir?

- A) Kozmolojik kanıt
- B) Teleolojik kanıt
- C) Ahlak kanıtı
- D) Ontolojik kanıt
- E) Dini tecrübe kanıtı

10. Bir görüşe göre Tanrı, evreni yaratmış ancak bu yaratım sonunda onu kendi haline bırakmıştır. Tanrı evrenin işleyişine karışmadığına göre yapılması gereken, evreni anlamak ve düzenleme çabası göstermektir.

Din felsefesinin temel problemlerinden birine ilişkin verilen bu görüşler aşağıdaki akımlardan hangisine aittir?

- A) Teizm
- B) Panteizm
- C) Deizm
- D) Ateizm
- E) Agnostisizm

11. Matematikçi ve astronom Laplace (Laplas) Napolyon'a, evrenin nasıl meydana geldiğine ilişkin ünlü kuramını açıkladığında Napolyon ona sisteminde Tanrı'nın nerede işe karıştığını sorar. Laplace'ın buna cevabı çok ilginçtir: "Tanrı mı majesteleri? Ben açıklamamda böyle bir varsayıma ihtiyaç duymadım ki."

Buna göre Tanrı kavramı konusunda Laplace aşağıdaki görüşlerden hangisini savunmaktadır?

- A) Teizm
- B) Deizm
- C) Panteizm
- D) Ateizm
- E) Agnostisizm

1. Din felsefesi, dinin temel iddia ve tezlerini inanca dayanmadan aklı ön planda tutarak sorgulamaya çalışır. Bu sorgulama da ne dini inançları yıkmayı ne de güçlendirmeyi amaçlar. Tüm dinlere aynı mesafeden bakarak din olgusunu objektif, nesnel bir şekilde sorgular.

YANIT D

2. Din olgusu, değişik bilgi dallarının da inceleme alanındadır. Örneğin, dinin insan üzerindeki etkisi din psikolojisinin, toplumsal etkisi ise din sosyolojisinin inceleme alanındadır. Fakat bunlar aynı zamanda bilim dalı olduğundan din üzerinde tartışma yapmazlar oysa din felsefesi dinin dayandığı ilkelerin özünü, anlamını, sorgulayarak din olgusuna akılcı yaklaşır.

YANIT D

3. Dinsel yaklaşıma göre, Tanrı kendisini yarattıklarında gösterir. Dolayısıyla insanı yaratırken de kendisinden birtakım özellikler yüklemiştir. Bu da ruh ve bilinçtir. Dolayısıyla insan ruhu ve ona bağlı olan bilinç insanın Tanrı'dan aldığı paydır.

YANIT A

4. İman, Tanrı'ya ve onun bildirdiklerine tartışmasız, kesin olarak inanmadır. Genel olarak bütün dinlerin baş koşuludur. Dolayısıyla belli bir dine inanan kişi, inandığı dinin savunduklarına iman bağı kullanarak ulaşır.

YANIT E

5. **Vahiy**, Tanrı'nın insan ve evrenle ilgili bilgileri peygamberler aracılığıyla iletmesi, **inanç**, bu bilgilerin insanlar tarafından kabul edilmesi, **yüce** Tanrı'nın insanlar karşısındaki özel konumu, **kutsal** dokunulamaz kabul edilenlerdir. Dolayısıyla parçada **ibadet** tanımı yer almamıştır.

YANIT E

6. Din felsefesi, dini alanın problemlerini genel olarak ele alan, felsefe alt dalıdır. Bu nedenle "Neden kimi varlıklar güzel, kimileri ise çirkin sayılır?" sorusunu ele almayacaktır. Çünkü bu problem sanat felsefesinin problemidir.

YANIT E

7. Yunus Emre'ye göre Tanrı insanı kendi özünden yaratmıştır. Bu nedenle insan değerlidir. İnsanı seven Tanrı'yı da sevmiş olur.

YANIT D

8. Evrendeki her şey bir düzene tabidir. Bu düzen ise kendiliğinden ortaya çıkmış olamaz. Bu düzenin bir planlayıcısının, mimarının olması gerekir. O'da Tanrı'dır. Dolayısıyla Tanrı vardır.

YANIT A

9. Felsefe tarihinde bazı filozoflar Tanrı'nın varlığını kanıtlamak için ahlak olgusundan hareket eder. Örneğin Kant, "Madem ki iyi veya kötü davranabiliyoruz, iyiliğin mükafatını, kötülüğün ise cezasını almamız gerekir"der. Bu nedenle bize bunların teminatını verecek bir varlığın yani Tanrı'nın olması gerekir. O halde Tanrı vardır. Bu görüşte olanlar ahlaka dayanarak Tanrı'nın varlığını kanıtlar.

YANIT C

10. Bir Tanrı'nın varlığına inanmakla birlikte Tanrı'nın evrene müdahalede bulunmadığını savunan görüş Deizm'dir.

YANIT C

11. Laplace, evrenin nasıl oluştuğu ile ilgili çalışmasında Tanrı'ya yer vermemiş, dolayısıyla evrenin maddeden oluştuğunu savunmuştur. Bu ise ateizmin görüşlerine uygun bir açıklamadır.

YANIT D

1. Din, insan hayatını evren ile belli ölçüde doyurucu ve anlamlı bir ilişkiye sokma çabası, insanı ilişkilerin yürütülmesinde bilgelik sağlama girişimidir. Fakat din bunu, entelektüel bir plandan çok pratik ve duygusal bir planda gerçekleştirmeye çalışır. Başka bir deyişle din, insanın dünyayı bilme ihtiyacından çok, dünyayı idare eden ilkeye, Tanrı'ya, insan hayatının bir anlamı olduğuna inanma ihtiyacına cevap verir. **Parçaya dayanarak "din" için aşağıdakilerden hangisi söylenemez?**

- A) Varlığı bilme ve anlama ihtiyacına cevap verir.
B) İnsanlar arası ilişkilerin sürdürülmesinde yardımcı olur.
C) Evrenin var olma nedeni olan Tanrı'ya inanmayı gerektirir.
D) Dış dünyada ispatlanabilen bilgiler sunar.
E) Bilme anlayışından çok inanma anlayışına dayanır.

2. Dinler, Tanrı'nın varlığı sorununa "vardır" diye yanıt verir. Yine dinler, ahlak konusunda, "ahlaki davranışların ölçütü nedir?" sorusuna "Tanrı'nın buyruklarına uygun davranıştır." diye yanıt verir. Bu açıklamalara "kesin" gözü ile bakılır; doğrulukları tartışma konusu bile olmaz. Oysa felsefede "Din nedir?" gibi bir soru, farklı dönem filozofları tarafından farklı biçimde yanıtlanmıştır.

Buna göre aşağıdaki genellemelerden hangisine ulaşılabilir?

- A) Dinler metafizik bir öz taşıır.
B) Din her dönemde felsefe ile iç içe olmuştur.
C) Din vahiye, felsefe akla dayanır.
D) Din mutlak, felsefe öznel ve değişebilir.
E) Akla uygun olan dine de uygundur.

3. Bir felsefe disiplini olarak din felsefesi din olgusunu objektif, tutarlı, kapsamlı ve eleştirel bir tutumla ele alır. Bu yönüyle, tanrının varlığı başta olmak üzere, her türlü dinsel iddiayı peşinen doğru kabul eden teolojiden ayrılır.

Buna göre din felsefesini teolojiden ayıran nitelik aşağıdakilerden hangisidir?

- A) Dinin iddialarını doğru kabul etmesi
B) Dini tüm yönleriyle sorgulaması
C) Mutlak bir dinsel açıklama modeli oluşturması
D) Dinlerin evrimini yakından takip etmesi
E) Dinsel tartışmaları ilahi kurallar çerçevesinde sürdürmesi

4. Teolojinin amacı, inananların inançlarını güçlendirmektir. Onun dini yargıları sorgulaması söz konusu değildir. Buna karşılık din felsefesi dinin ilkelerini sorgular; ama kişilerin daha dindar olmalarına çalışmadığı gibi, inançlarını sarsmaya da kalkmaz.

Parçaya dayanarak aşağıdakilerden hangisine varılamaz?

- A) Teoloji dini inançları açıklarken inananları esas alır.
B) Din felsefesi dine eleştirel yaklaşır.
C) Din felsefesi dini nesnel olarak ele alır.
D) Teoloji dogmatik iken felsefe sorgulayıcıdır.
E) Din felsefesinin varlığı teolojiden önce gelir.

5. Tek tanrılı dinlerde ahiret inancı ortaktır. Ahiretin varlığı ruhun maddeden ve bedenden bağımsız olarak varlığı inancına dayanır. Maddeci filozoflar, ruhun değişmez varlığını kabul etmezler. Onlara göre, ruh beden bir görünüşüdür ve onunla birlikte yok olur.

Bu parçada din felsefesinin problemlerinden hangisi hakkında bilgi verilmektedir?

- A) Evrenin yaratılışı sorunu
B) Tanrı'nın varlığı sorunu
C) Peygamberliğin varlığı sorunu
D) Ruhun ölümsüzlüğü sorunu
E) Vahyin imkanı sorunu

6. Biz, insan davranışlarını az ya da çok adil olan eylemler olarak algılayabiliyorsak, yargılarımız keyfi ve gelişigüzel olmayıp, zorunlu ve ezeli - ebedi bir ölçüt, öz ya da idea olmak durumundadır. İşte bu öz ya da ölçüt ezeli - ebedi ve yetkin bir varlıkta bulunmak durumundadır. Bu varlık ise Tanrı'dır.

Yukarıdaki parçada temel olarak amaçlanan aşağıdakilerden hangisidir?

- A) Tanrı'nın niteliklerini tanıtmak
B) İnsanın amacını irdelemek
C) Evrendeki düzeni anlamlandırabilmek
D) Tanrı'nın var oluşunu temellendirmek
E) Tanrı inancını sarsmak
7. Teizm göre, Tanrı vardır ve evrenin hem yaratıcısı hem koruyucusu, hem de egemendir. Tanrı, öncersiz ve sonrasızdır. O, bilinçli ve özgürdür. Dünya ile sürekli ilişki içindedir. Evrende olup biten her şey onun iradesinin ürünüdür.

Buna göre Teizm, aşağıdakilerden hangisini savunmaktadır?

- A) Evren ve Tanrı'nın gerçekte bir ve aynı şey olduğunu
B) Dinsel inançların mantıksal analize tabi tutulması gerektiğini
C) Tanrı'nın varlığı ya da yokluğu hakkında hiçbir ipucu bulunmadığını
D) Ezeli ve ebedi olan Tanrı'nın özgür iradesiyle evreni yarattığını
E) Bu dünyaya içkin olan Tanrı'nın evreni belirlediğini

8. Nasıl ki kullandığımız her eşyayı planlayan, ona bir işlev yükleyen, onu yaratan akıllı bir insan varsa, evrendeki bu mükemmel düzeni planlayan, onu yaratan ve ona bir amaç yükleyen doğaüstü bir varlık da mutlaka olmalıdır. Bu da Tanrı'dır.

Parçada açıklaması yapılan Tanrı kanıtlanması aşağıdakilerden hangisidir?

- A) Evren kanıtı
B) Ahlak kanıtı
C) Düzen ve amaç kanıtı
D) Varlık kanıtı
E) Dini tecrübe kanıtı

9. Protagoras'a göre, "Tanrı'nın varlığı ya da yokluğu konusunda çaresiziz, zira, bilgi edinmemizi engelleyen çok şey vardır. duyularla algılanmamaları, insan hayatının kısa oluşu vb."

Huxley'e göre de, "Tanrı, duyuusal deneylerimizin dışında kalır. Bu nedenle Tanrı'nın var olup olmadığı konusunda bir yargı veremeyiz."

Buna göre Protagoras ve Huxley'in aşağıdakilerden hangisini kabul ettiği söylenebilir?

- A) Doğal düzenin Tanrı'nın bir görünüşü olduğunu
B) Tanrı'nın varolduğunun ya da var olmadığını bilinemeyeceğini
C) Tanrı'nın varoluşunun akıl yoluyla temellendirilebileceğini
D) Tanrı'nın varlığının akla dayalı olarak kanıtlanabileceğini
E) Tanrı'nın varlığını kabul etmekle beraber dinleri reddetmek gerektiğini

10. "Tanrısal ya da kutsal varlıklarla bütünleşme özlemiyle gizli bir gerçeğe ya da bilgeliğe ulaşmayı amaçlayan dinsel anlayışa" **aşağıdakilerden hangisi en uygun karşılık olur?**

- A) Mistisizm
B) Akılcılık
C) Ateizm
D) İdealizm
E) Agnostisizm

11. Mevlana, evrenin görevinin Tanrı'nın kudretini ve güzelliğini göstermek ve bildirmek; insanın görevinin ise bu kudret ve güzelliği saf ve yüce şekliyle kavramak, algılamak ve bilmek olduğunu savunmuştur.

Mevlana'ya göre insan, bu görevini aşağıdakilerden hangisi ile yerine getirebilir?

- A) Gündelik hazlarla örülü benliği
B) Bilim ve sosyal yaşama ilgisiz kalması
C) Özünde bulunan tanrısal yapısı
D) Bedensel zevkleri benimsemesi
E) İnançlar arasında ayırım gözetmesi

1. Ben İslamiyetin bir müslümana verdiği bütün bilgileri biliyorsam İslam bilginiyimdir. Ama onlara inanmıyorsam, ben bir müslüman değilimdir.

Bir düşünüre ait bu görüşte vurgulanan temel düşünce aşağıdakilerden hangisidir?

- A) İnanç dinde belirleyici öge kabul edilemez.
B) Dini bilgilerin doğruluğu tartışılmaz.
C) Dinde bilgi değil iman esastır.
D) Felsefi düşünceye konu olmayan dinin geçerliliği yoktur.
E) İnanılan her öğretisi bir din sayılabilir.

2. "Felsefe, ne din içindir ne de dine karşıdır. Felsefe için din, incelenebilecek konulardan sadece biridir ... Felsefenin konusu içerisine giren bazı sorunlar dinin de konuları arasında yer alırlar..."

Buna göre aşağıdaki özelliklerden hangisi yalnızca din ile ilgilidir?

- A) Bireyin nelere, hangi bilgilere inanacağını önceden belirlenmesi
B) Kuşkunun, doğru bilgiye götüren bir yöntem olarak görülmesi
C) Sorgulama, irdeleme, eleştirme temeline dayanması
D) Soruların çözümünü akla ve mantığa dayandırması
E) Hiçbir düşüncenin ayrıcalığının olmaması

3. Pek çok insan felsefe ile dini aynı uğraşılara sahip etkinlikler olarak düşünür. Bu yanlışlığın nedeni bu iki etkinlik alanının kimi özellikler açısından benzerlikler göstermesidir. Oysa bu türden analogik (benzeşim) çıkarımların her zaman geçerli olduğu ileri sürülemez.

Buna göre aşağıdaki bilgilerden hangisi bu parçada sözü edilen analogik çıkarımın verilerinden biri değildir?

- A) Felsefe ve dinin nasıl mutlu olunacağına ilişkin öğütlerde bulunması
B) Dinin inanca, felsefenin eleştiriye dayanması
C) Felsefe ve dinin varlık hakkında bütünsel bir tablo çizmesi
D) Dinin açıklamalarıyla oluşan ruhsal dinginliğin felsefe ile de olması
E) Dinler gibi felsefenin de insanlara karşı hoşgörülü olmayı desteklemesi

4. – Yaratıcıyı, insan hayatının anlamını, neyin iyi neyin kötü olduğunu bildiren bilgilerin toplamıdır.
– Tanrı'nın dini bilgileri insana aktarmak için seçtiği kişidir.
– Tanrı'ya saygı ve tapınmanın ifadesi olarak belli zamanlarda tekrarlanan davranışlardır.
– Dinin bir varlığı dokunulmaz kabul etmesidir.

Verilen tanımlar aşağıdaki kavramlardan hangisini açıklar nitelikte değildir?

- A) Vahiy
B) Peygamber
C) İbadet
D) Mucize
E) İman

5. **Aşağıdakilerden hangisi din felsefesinin temel soruları arasında yer almaz?**

- A) Tanrı'nın varlığının özü nedir?
B) Evren yaratılmış mıdır?
C) Vahiy mümkün müdür?
D) Ölüm bir son mudur?
E) Evrende bir düzen var mıdır?

6. Evren öncesiz ve sonrasız mıdır? Bir yaratılış süreci varsa, sonlu mudur? Sonsuz ve sınırsız ise, insan akli bu sonsuzluğu ne ölçüde kavrayabilmektedir?

Parçada belirtilen sorular aşağıdakilerden hangisini söz konusu etmektedir?

- A) Bilimsel bilginin yöntemlerini
B) Felsefe ile dinin ortak yanlarını
C) Tanrının varlığı ve evrenin oluşumu sorununu
D) Felsefenin dine bakış açısını
E) Dinin işlevini

7. "Her yoktan varolanın var olması için bir neden gereklidir. Evren yoktan var olmuştur. Evrenin varoluş nedeni Tanrı'dır. O halde tanrı vardır."

Gazali'ye ait bu açıklama aşağıdaki Tanrı kanıtlamalarından hangisini açıklar niteliktedir?

- A) Dini tecrübe kanıtı
B) Ahlak kanıtı
C) Ontolojik kanıtı
D) Kozmolojik kanıtı
E) Teleolojik kanıtı

8. Tanrı evreni zaman içinde bilgisine ve iradesine uygun olarak yaratmış ve kendi haline bırakmıştır. Çünkü baştan evrenin işleyişini ve yasalarını belirlemiştir. Evren böylece devam edecektir. Dolayısıyla Tanrı'nın evrene müdahalesi yoktur, sadece yaratıcı olma özelliği vardır.

Bu görüş aşağıdaki öğretilerden hangisinin içeriğini oluşturur?

- A) Deizm
B) Teizm
C) Panteizm
D) Ateizm
E) Agnostisizm

9. İnsanlar arasındaki her tür ayrımcılığa karşı çıkan, insanları tüm ayrımları göz ardı ederek sevmek gerektiğini savunan Mevlana, Tanrısal öz taşıdıkları için bütün insanları değerli olarak nitelerken aşağıdaki görüşlerden hangisini savunmaktadır?

- A) Ateizmi
B) Panteizmi
C) Teizmi
D) Agnostisizmi
E) Deizmi

10. – Teizme göre, Tanrı öncesiz ve sonrasızdır. Ayrıca var olan her şeyin varlık nedenidir ve kendisi bu evrenden aşkın bir varlıktır.
– Deizme göre, Tanrı her şeyi yoktan yaratmış ve kendi haline bırakmıştır.
– Panteizme göre, Tanrı evrenden ayrı ona aşkın bir varlık değildir. O doğanın kendisidir ya da doğal düzen Tanrı'nın bir görünüşüdür.

Bu Tanrı tanımlarının ortak noktası aşağıdakilerden hangisidir?

- A) Yarattığına sürekli müdahale etme
B) Diğer varlıklarla aynı tür özü taşıma
C) Yarattığı varlıkların dışında olma
D) Varlığıyla evrendeki her şeyin nedeni olma
E) Her yerde ve her şeyde olma

11. Genel anlamda dini inançsızlığı ve tüm dinlere karşı olmayı ifade eden, evreni evrene dayanarak açıklayan, dolayısıyla Tanrı'nın, olaganüstü bir gücün varlığını kabul etmeyen öğretidir.

Parçada açıklaması yapılan öğreti aşağıdakilerden hangisidir?

- A) Deizm
B) Teizm
C) Ateizm
D) Agnostisizm
E) Panteizm

12. Pascal çağdaşlarının çoğunun tersine, Tanrı'nın varlığını kanıtlamanın yolu olmadığına inanmıştır. İnanmayan biriyle tartıştığını hayal ettiğinde, onu ikna edecek hiçbir kanıt bulamıyordu. Bu, tektanrıcılık tarihinde yeni bir sayfa idi. Tanrı'ya inanmanın, yalnızca kişisel bir seçim konusu olduğunu dile getiren ilk modern düşünür oydu.

Bu parçaya dayanarak, Pascal'ın aşağıdaki yargılardan hangisini kabul ettiği söylenebilir?

- A) Evreni Tanrı yaratmıştır.
B) İnsan Tanrı'nın bir parçasıdır.
C) Tanrı bilgi değil, inanç nesnesidir.
D) Tanrı ve doğa aynı gerçekliğin iki farklı yüzüdür.
E) Tanrı evreni yaratır fakat müdahale etmez.

1. İlkçağ düşünürlerinden biri olan Xenophanes mitoloji eleştirerek şöyle demiştir: "İnsanlar sanıyorlar ki Tanrılar da kendileri gibi doğmuşlardır, kendileri gibi giyinirler ve kendileri ile aynı biçimdedirler. Nitekim Habeşler tanrılarını, kendileri gibi kara ve yassı burunlu, Trakyalılar ise sarışın ve mavi gözlü olarak düşünürler. Bu düşünceyi biraz daha ileriye götürerek diyebiliriz ki atların, aslanların elleri olup da resim yapabilselerdi, atlar tanrılarını at gibi, aslanlar da aslan gibi çizerlerdi."

Xenophanes bu sözleriyle aşağıdakilerden hangisini eleştirmektedir?

- A) İnsanların, tanrı düşüncesini kendi özellikleriyle sınırlamasını
B) İnsanların tek bir tanrı ideali üzerinde birleşmesini
C) Tanrılarının insanüstü güçlerinin olduğunun düşünülmesini
D) İnsanların ibadet biçimlerinin birbirinden farklı olması
E) Hayvanların, Tanrı tasarımının dışında tutulmasını

(1998 - ÖSS)

2. Aristoteles'in tanrısı evrenin yaratıcısı değildir. Yaratma fikri olmayınca, vahye dayalı dinlerde olduğu anlamda bir müdahale anlayışı da yoktu burada. Aristoteles'in bu fikri, Rönesans döneminde yaşayan "Aristotelesçilere" oldukça çekici geldi. Fakat bu görüş en güçlü dönemini XVII. ve XVIII. yüzyıllarda Avrupa'da yaşadı.

Bu parçada sözü edilen görüş aşağıdakilerden hangisidir?

- A) Deizm B) Teizm C) Panteizm
D) Agnostisizm E) Ateizm

(2015 - YGS)

3. Tanrının varlığını açıkça reddetmediği hâlde açıkça kabul de etmeyen, "Tanrı vardır." veya "Tanrı yoktur." diyebilmek için bilgimizin yeterli olmadığını öne süren ve bu nedenle tanrının varlığı veya yokluğu üzerine ontolojik bir kanıtlamanın mümkün olmadığını iddia eden görüş, aşağıdakilerden hangisidir?

- A) Ateizm B) Teizm C) Agnostisizm
D) Deizm E) Panteizm

(2016 - YGS)

4. Din felsefesi ve teoloji birçok ortak konuya sahip olmasına karşın bakış açısı ve kullanılan yöntemler nedeniyle birbirlerinden farklılaşmaktadır. Söz gelimi teolog, bir dine yönelik ön kabullerden veya vahiyden hareket ederek değerlendirmede bulunurken felsefeci, düşüncelerini herhangi bir ön kabule dayandırmaz ve rasyonelliği esas alarak ifade eder.

Buna göre aşağıdakilerden hangisi felsefecinin "tanrı" kavramını ele alış biçimini en iyi ifade eder?

- A) Tanrı'nın varlığı felsefi açıdan tutarlı bir kabul değildir.
B) Tanrı çeşitli vahiyler yoluyla kendisini insanlara tanıtmıştır.
C) İyilik, doğruluk ve adalet gibi kavramlar Tanrı'dan bağımsız düşünülemez.
D) Tanrı bütün dogmalardan bağımsız olarak ele alınmalıdır.
E) Tanrı bu dünyada insanı düşünmeye, üretmeye ve felsefi analize uygun bir tarzda yaratmıştır.

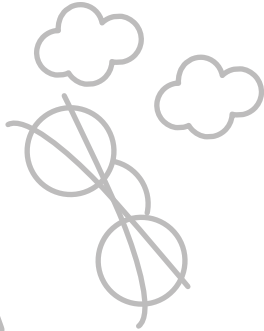
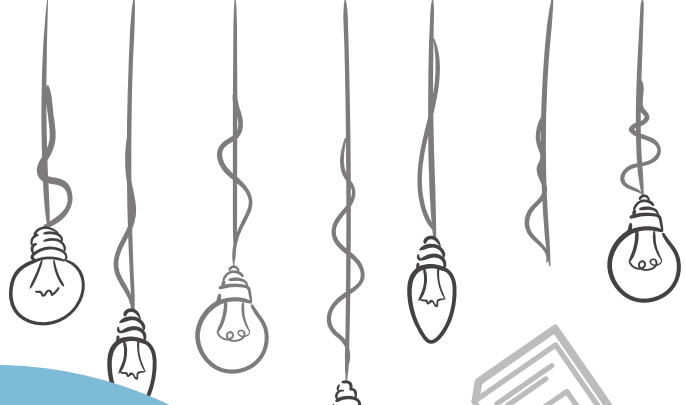
(2017 - YGS)

FELSEFE

YKS - TYT

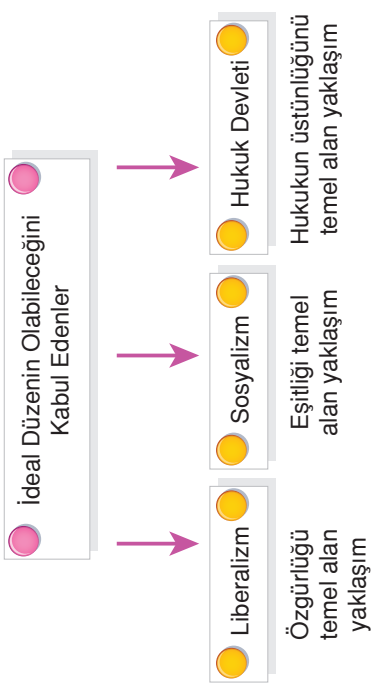
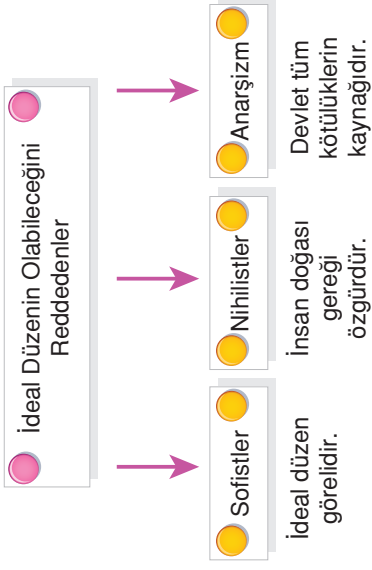
SİYASET FELSEFESİ

- ***Siyaset, Felsefe ve Toplum***
- ***Siyaset Felsefesinde Temel Sorunlar***
- ***Devletin Ortaya Çıkışı***
- ***İdeal Toplum Arayışları***
- ***Birey ve Devlet İlişkisi***

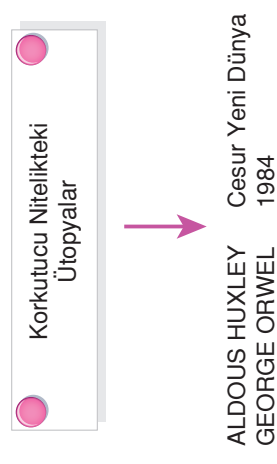
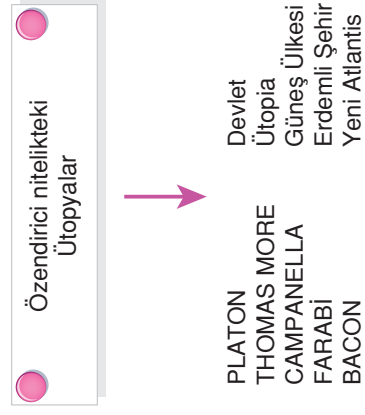


AKILLI HARİTAM

İDEAL DÜZEN ARAYIŞLARI



ÜTOPYALAR



A. SİYASET, FELSEFE VE TOPLUM

- **Siyaset;** devlet, ülke ve insan yönetimi olarak tanımlanabilir. Siyaset, hem bilimin hem de felsefenin ilgi alanına girer.
- **Siyaset bilimi** var olan siyasal sistemi anlayıp açıklamaya çalışırken nesnel bir tavır sergiler.
- **Siyaset felsefesi** ise ağırlıklı olarak ideal devlet modelinin nasıl olması gerektiği üzerinde durur. Bu çerçevede siyasal otoritenin kaynağını, gücünü nasıl sürdürdüğünü, siyasal otoriteyle birey arasındaki ilişkiyi, bu ilişkinin “daha iyi” ve “daha adil” bir duruma nasıl getirilebileceğini sorgulayarak inceler.

Siyaset Felsefesinin Kavramları

Birey	Toplum	Sivil Toplum	İktidar
Hukuk	Bürokrasi	Meşruiyet	Egemenlik
Hak	Yasa	Yönetim	Adalet
İnsan Hakları	Devlet	Demokrasi	Laiklik

Birey: Toplumsal yapı içindeki kişilerden her biridir.

Toplum: Çeşitli gereksinimlerini karşılamak üzere birbiriyle ilişki kuran ve ortak bir kültürü paylaşan bireyler bütünüdür.

Sivil toplum: Toplumun, iktidarın müdahalesi dışında kalan ve kendi dinamiğini oluşturup varlık kazanan kesimidir.

İktidar: Bir toplumda egemenliği elinde bulunduranlardır.

Meşruiyet: Bir eylemin yazılı yasaya, pozitif hukuka uygunluğunu ya da haklı gerekçelere dayandığını ifade etmedir (Yasallık).

Örnek

Siyasi iktidarın her eylemi, hukuk sistemine uygunluğu ölçüsünde yasal olur. Kaynağını ister dinden, ister insan ihtiyaçlarından, isterse toplumsal sözleşmeden alsın, bu hukuk sistemine uymak zorundadır.

Parçada geçen kavram aşağıdakilerden hangisidir?

- A) Bürokrasi B) Egemenlik C) Sivil toplum D) Yönetim E) Meşruiyet

Çözüm

Parçada bir siyasi iktidarın pozitif hukuka uygunluğu yani meşruiyeti anlatılmaktadır.

YANIT E

Egemenlik: İktidar olmaktan doğan gücü kullanmaktır. Bir toplum, kendisiyle ilgili kararları özgür iradesini kullanarak alabiliyor ve bunları uygulayabiliyorsa egemendir.

Bürokrasi: Kamu hizmetinde bulunan memurların hiyerarşik bir biçimde oluşturduğu sistem. Bu sistemde görev alan üst düzey memurlara bürokrat, işlemlere ise **bürokratik işlem** denir.

UYARI

Bürokratlar seçimle değil, atama ile işbaşına gelirler. Bu nedenle bakanlar, milletvekilleri bürokrat değildir. Oysa vali, kaymakam, müsteşar vb. bürokrattır.

Yönetim: Devleti ve toplumu idare etme.

Hak: Hukuk sisteminin bireylere verdiği yetki.

İnsan hakları: İnsanın doğuştan sahip olduğu, dokunulamayan, vazgeçilemeyen ve devredilemeyen yaşama, düşünme, inanma, seyahat etme, gibi temel hakları.

Bilgi Kutusu

İNSAN HAKLARI

Kişisel Haklar: Devlet ve toplum gücü karşısında bireyi koruyan haklardır. Yaşam hakkı, din ve vicdan özgürlüğü, kişi güvenliği, özel yaşamın gizliliği, düşünce ve ifade hürriyeti gibi haklardır.

Sosyal ve Ekonomik Haklar: İsteme hakları da denilen, kişinin devletten sosyal devlet ilkesi gereğince yerine getirilmesini istediği haklardır. Ailenin korunması, sağlık ve sosyal güvenlik hakları, eğitim ve öğretim hakkı, çalışma hakkı gibi haklardır.

Siyasal Haklar: Seçme ve seçilme başta olmak üzere siyasal partilere üye olma ve ayrılma, kamu hizmetine girme, dilekçe verme gibi hakları içerir.

Hukuk: Toplumun işleyişini ve devamını sağlayan yazılı kurallar bütünü.

Yasa (Kanun): Birey-toplum ilişkisini düzenleyen yazılı kuralların her biri.

Adalet: Hukuka uygunluk, hakka ve eşitliğe saygı. Bireysel ve toplumsal düzlemde ele alınabilir. Bireysel olarak ele alındığında yapılan eylemin başkalarının haklarına saygı ilkesi gözetilerek yapılması anlaşılır. Toplumsal anlamda ise formal (toplumsal kuralların uygulanmasında tarafsızlık ve tekbiçimcilik) ve sosyal adalet (toplumdaki mal ve kaynakların önceden saptanmış belirli bir ölçüde göre dağılımı) olarak görülür.



Demokrasi: Halkın egemenliğine dayanan siyasi yönetim biçimi.

Laiklik: Siyasal ve toplumsal sistemin, din ve devlet işlerinin birbirinden ayrılması ve bireye vicdan özgürlüğü sağlanması ilkesine dayanmasını savunan anlayış.

Devlet: Sınırları belirlenmiş toprak parçası üzerinde egemenliğini ilan etmiş insanlardan oluşmuş toplumsal gerçeklik.



B. SİYASET FELSEFESİNDE TEMEL SORUNLAR

Düşünce tarihinde her dönemde tartışılan sorunlar olmuştur. Siyaset felsefesinde de siyasal örgütlenme biçimleri, devletin oluşumu, iktidarın kaynağı, meşruiyeti gibi sorunlara çözümler bulunmaya çalışılmıştır. Bu sorunları ifade eden sorular ise siyaset felsefesinin temel sorularıdır.

SİYASET FELSEFESİNİN TEMEL SORULARI

- Devletin varlık nedeni nedir?
- İktidar kaynağını nereden alır?

- Meşruiyetin ölçütü nedir?
- Egemenliğin kullanılış biçimleri nelerdir?
- Bireyin temel hakları nelerdir?
- Bürokrasiden vazgeçmek mümkün müdür?
- Sivil toplumun anlamı nedir?
- İdeal düzen var mıdır?
- Varsa ideal devlet modeli nasıldır?
- Devlet gerekli midir?
- Yasama, yürütme ve yargı erkleri nasıl kullanılmalıdır?
- Siyaset nedir?

Örnek

Siyaset felsefesi filozofları, siyasi otorite, bu otoritenin oluşumu, bireyler arasındaki ilişkiyi daha adil duruma nasıl getirebileceği gibi konular üzerine araştırmalar yapar.

Buna göre aşağıdakilerden hangisi siyaset felsefesinin ele aldığı sorulardan biri değildir?

- A) Otoritenin kaynağı nedir?
- B) Devletin sorumlulukları nelerdir?
- C) Bireylerin hakları nelerdir?
- D) İnsan eylemlerinde özgür müdür?
- E) Devlet nasıl oluşmuştur?

Çözüm

"İnsan eylemlerinde özgür müdür?" sorusu ahlâk felsefesinin sorusudur.

YANIT D

C. DEVLETİN ORTAYA ÇIKIŞI

Bu konuya ilişkin dört ana yaklaşım söz konusudur. Bunlardan biri ve en eskisi devleti ilahi temele; ikincisi, insanın bir otoritenin denetimi altında yaşama isteğine, üçüncüsü, toplumsal sınıflar arası mücadeleye; dördüncüsü ise toplum sözleşmesine dayandırmaktadır.

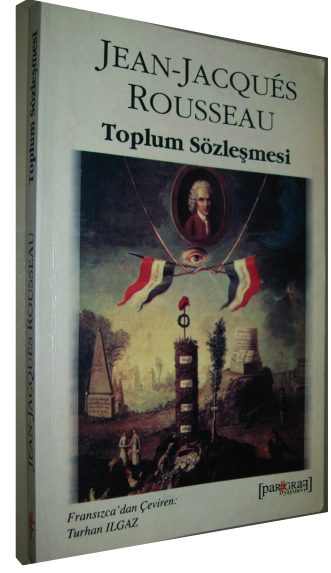
Toplumsal düzenin (devletin) oluşmasına ilişkin görüşler:

- **Toplumsal düzen, doğal düzenin devamıdır görüşü.** Platon ve Aristoteles, Farabi ve İbn-i Haldun bu görüştedir.
- **Platon'a** göre toplum insan bedenine benzer. İnsan mikroorganizma, devlet ise makro organizmadır. Devlet doğanın devamı olarak ortaya çıkmıştır.
- **Aristoteles'e** göre de devlet doğanın devamı niteliğinde olup insana benzer. İnsanın doğasına bağlı olarak ortaya çıkan organik bir varlıktır.
- **Farabi'ye** göre bireyler açısından yeterli ve yetkin olabilmek medeni bir yaşamı oluşturmakla mümkündür. Bunun içinde toplumun ülke ve devlet ölçeğinde büyümesi doğal bir zorunluluktur.
- **İbn-i Haldun**, "Mukaddime" adlı eserinde; insanlar için üstün bir otoriteye sahip devlet ve onun koyduğu kurallar doğal bir zorunluluk olarak ortaya çıkar der. Devlet, insanın hayvani yönüne karşın aklın ve siyasal örgütlenme yeteneğinin bir sonucudur.

- **Toplumsal düzen yapay olarak oluşmuştur görüşü:** Sofistlere göre, devleti insanlar oluşturmuştur. Bunların içinde kurnaz olanlar yetkileri ele geçirerek kurallar koymuştur. **T.Hobbes'a** göre, "**insan insanın kurdudur.**" İnsanlar bu duruma son vermek için, güçlerini üstün bir varlığa devretmiştir. Böylece devlet düzeni oluşmuştur. **J. Locke'a** göre de toplumun kuruluşu toplumsal sözleşmeye dayanır. Ancak devlet mutlak egemenliğe sahip değildir. **J.J. Rousseau'ya** göre ise bireylerin kendi aralarında yaptıkları "**toplum sözleşmesi**" ile devlet oluşmuştur. Ona göre egemenliğin tek kaynağı genel irade olmalıdır.

Bilgi Kutusu

Devlet insanların yaptığı bir cisimdir, tanrısal veya yüce bir şey değildir. Cisimler küçük atomlardan oluştuğu gibi, toplum ve devlette en küçük unsur olan bireylerden oluşur. Birey doğal olarak bencildir. Bu bencillik, onu başkaları için tehlikeli bir varlık kılar. Çünkü insan insanın kurdudur. İnsanlar, doğal yaşam sürdürdükleri bu dönemde, hem başkaları için tehlikeli olurlar, hem de kendi çıkarları tehlikeye girer. Bu "doğa durumu" dur. İnsanlar akıllarını kullanarak özgür iradeleriyle bu tehlikeyi ortadan kaldıracak bir üst güce ihtiyaç olduğu konusunda birbirleriyle uzlaşırlar. Mutlak güç sahibi bir kral veya yönetici sınıf seçerler. Böylece devlet ortaya çıkmış olur. İnsanlar artık, devletin koyduğu yasalara mecburen uydukları bir "siyasi duruma" geçmişlerdir.

Thomas Hobbes**Örnek**

- Hobbes'a göre devlet, aralarındaki çıkar çatışmalarını engellemek için insanların oluşturduğu düzendir.
- Locke'a göre devlet, özel mülkiyetten doğan çıkar çatışmalarını gidermek için oluşturulan kurumdur.

Devletin oluşumuna ilişkin görüşlerini savunan Hobbes ve Locke'un ortak yönü aşağıdakilerden hangisi olabilir?

- Devleti yapay bir kurum olarak görmeleri
- İnsanın doğası ile devletin doğasının aynı olduğunu savunmaları
- Devletin temeline eşitlik ilkesini yerleştirmeleri
- Doğal düzeni, yapay düzenden üstün tutmaları
- İdeal devlet düzenini reddetmeleri

Çözüm

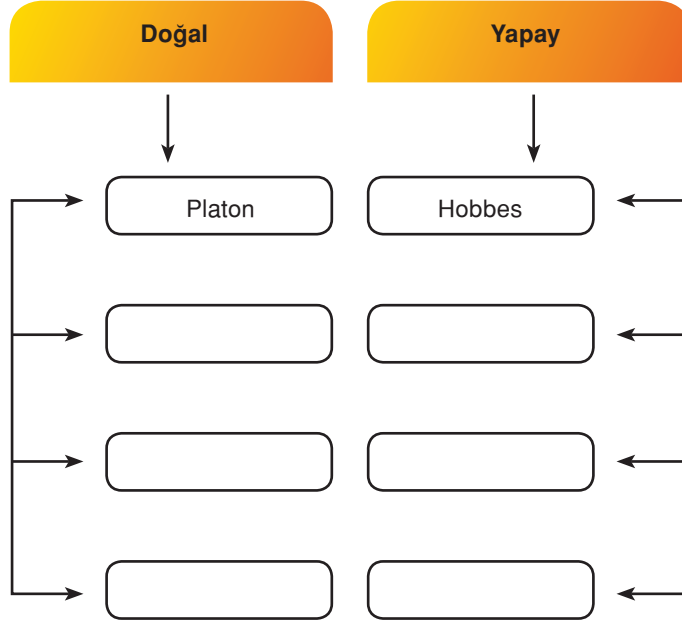
Her iki filozof da devletin sonradan çatışma ve karmaşayı ortadan kaldırmak için oluşturulduğunu savunmaktadır.

YANIT A



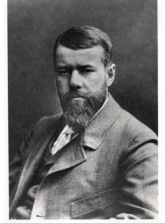
Aşağıdaki boşlukları doldurunuz.

Devlet Ne Tür Bir Varlıktır?



Egemenliğin Kullanılış Biçimleri

İktidar gücünün kullanılması siyaset felsefesinde tartışılan önemli başka bir sorundur. Egemenliğin kullanılışı ile ilgili farklı görüşler ortaya konulmuştur. Bunlardan en çok benimsenen görüş ise **Max Weber**'e aittir. Weber egemenliğin kullanılış biçimlerini üçe ayırır:



- **Geleneksel Egemenlik Biçimi:** Siyasi otorite egemenliğini geleneklere dayandırır. Feodal, kapalı, tarım toplumlarına dayalı otorite tipidir. Bu tarz egemenlik babadan oğula geçer.
- **Karizmatik Egemenlik Biçimi:** Karizmatik liderlik, güvenme ve inanmaya dayalı itaat biçimiyle kendini gösterir. Karizmatik lider başka insanları yönlendirme ve onları etrafında toplayabilme becerisini doğuştan getirdiği kendi kişilik özelliklerine borçludur.
- **Rasyonel - Yasal Egemenlik Biçimi:** Halk egemenliğine dayalı, çağdaş, demokratik hukuk devletlerine özgü otorite tipi.

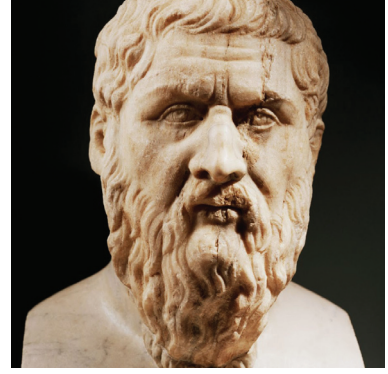


D. İDEAL TOPLUM ARAYIŞLARI

İdeal düzen, filozoflar tarafından aranan akla uygun mükemmel düzendir. Düzen arayışları insanların iki farklı görüşü savunmalarına neden olmuştur. Bunlardan birincisi ideal düzenin olabileceğini reddedenler, ikincisi ise ideal düzenin olabileceğini kabul edenler olarak karşımıza çıkmaktadır.

1. İdeal Düzenin Olabileceğini Reddedenler

► **Sofistler:** Sofistlere göre düzen toplumdan topluma, zamana ve insanlara göre değişen bir kavramdır. Onlara göre "doğal olan"la, "yasal olan" birbirinden farklıdır. Doğal olan, insanın özüne uygun, doğru ve iyidir. Yasal olan ise toplumsal uzlaşımın ürünüdür. İnsan doğasına aykırı, yapay ve kötüdür.



"Devlet zayıfların kendilerini güçlülere karşı korumak, güçlüleri yasalarla yozlaştırmak için kurdukları bir tuzaktır. Aslan yavrularının evcilleştirilmeleri gibi insanlar da küçük yaşta ele alınıp topluma (çokluğa) köle kınırlar."

Kallikles

- **Nihilizm (Hiççilik):** Düzenin amacı insanların mutluluğunu sağlamaktır. Bugüne kadar hiçbir düzen insan mutluluğunu sağlayabilmiş değildir. Çünkü otorite veya devlet, doğaya aykırıdır. Başta devlet olmak üzere bütün baskıcı kurumlar (din, sanat, siyaset, eğitim vb.) ortadan kaldırılmalıdır.
- **Anarşizm (Baştanımazcılık):** Devletin insanın ilkel dönemine ait bir kurum olduğunu savunur. İnsanlığın gelişmesi onu çağı geçmiş bir kurum durumuna düşürmüştür. Baskıyla ya da bir ödül veya çıkar hatırına yapılan bir davranış ahlaklı bir davranış değildir. Devlet baskıcı bir kurum olduğu için insanın doğasını alçaltır ve bozar. O halde, devletin baskıcı organları yerle bir edilmelidir.

Bilgi Kutusu

"Asıl varolması gereken, düzenin, hiyerarşinin ve devletin yokluğudur."

Proudhon

"İnsan toplumsal bir varlıktır. Ama devlet halka hükmederek insanları sömürmek isteyen saldırgan gruplar tarafından kurulmuştur. Yasalar keşişin, hükümdarın, zenginlerin çıkarlarını korumak için çıkarılmıştır ve gereksizdir."

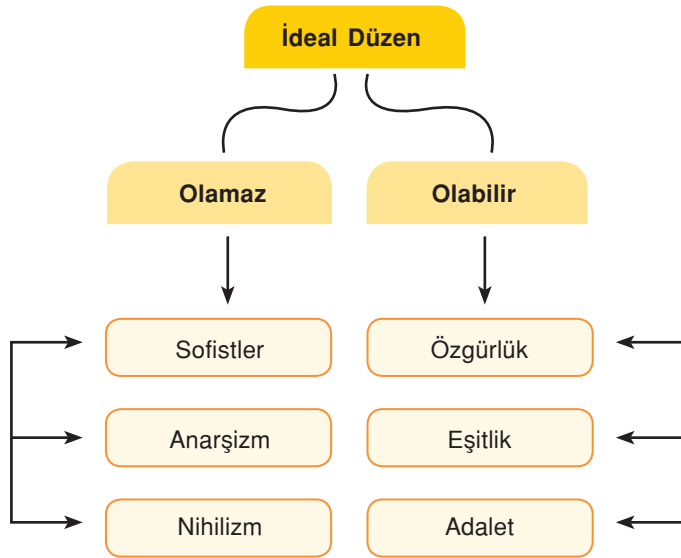
Kropotkin

"Devlet her zaman ayrıcalıklı sınıfların mirası olmuştur. Papazlık sınıfı, asiller, burjuvazi ve nihayetinde tüm diğer sınıflar kendilerini tükettiklerinde, bürokrasi sınıfı sahneye çıkar ve ardından devlet bir makina konumuna düşer. Bu yüzden devlet olmamalıdır."

Bakunin

2. İdeal Düzenin Olabileceğini Kabul Edenler

- Bazı düşünörlere göre ideal toplumsal bir düzen vardır ve bunu belirleyen ölçütlerin başında da **özgürlük**, **eşitlik** ve **adalet** gelir.
- **A. Smith** ve **J. S. Mill** ideal düzeni “özgürlüğe” dayandırır (özel mülkiyet özgürlüğü). Bunlara göre devlet küçölme-
li, üretim ve tüketim organizasyonuna sınırlı olarak karışmalı, daha çok güvenlik, adalet gibi işlerle uğraşmalıdır.
(**Liberalist anlayış**).
- **K. Marx** ve **S. Simon** ideal düzenin “**eşitlikle**” oluşacağını savunur. Bu düşünörlere göre, bireyin en önemli hakkı
başkalarıyla eşit yaşama hakkıdır. Bunun sağlanması ancak bütün üretim araçlarının (fabrika, atölye, toprak vb.) bir
sınıfa ait olmaktan çıkarılıp tüm toplumun kullanımına sunulmasıyla olanaklı olur (**Sosyalist anlayış**).
- İdeal düzeni “adalete” dayandıran düşünörlere göre adalet, ancak herkese kendi payına düşeni vermekle gerçekte-
şir. Bunun için hem “özgürlük” hem “eşitlik” gereklidir (**Hukuk devlet anlayışı**).



Kendini Dene

Aşağıdaki sözlerin hangi düşünönceye ait olduğunu tahmin et!

- “Bırakınız yapsınlar, bırakınız geçsinler.”
- “İnsanların maddi yaşam koşullarını belirleyen onların bilinçleri değildir, bu maddi koşullar onların bilinçlerini belirler.”
- “Her birey kendi kişiliğinin ve mülkiyetinin mutlak efendisidir.”
- “Bir kişinin özgürlüğüne karışmak, sadece başkasına zarar vermesini engellemek içinse doğrudur.”

Aşağıdaki ifadeleri ait oldukları görüşlerle eşleştiriniz.

a. İnsan her şeyin ölçüsüdür. Birey, kendi haline bırakılmalı, kısıtlanmamalı, kendi hayatını kendi düzenlemelidir.

1. Anarşizm

b. Devlet zorunlu bir kurumdur. Fakat devlet, bireysel hakları ve özgürlükleri korumalıdır.

2. Adalet

c. Devlet insanlığın ahlakını bozmaktadır. Gerçek bir ahlaki yaşantı için, devlet kurumu ortadan kaldırılmalıdır.

3. Sofistler

d. Eşitlik ve özgürlük adalette birleşir. Adalet, herkese hak ettiğini vermektir.

4. Liberalizm

e. Devlet ekonomiye müdahale etmelidir. Üretim araçları devletin mülkiyetinde olmalıdır.

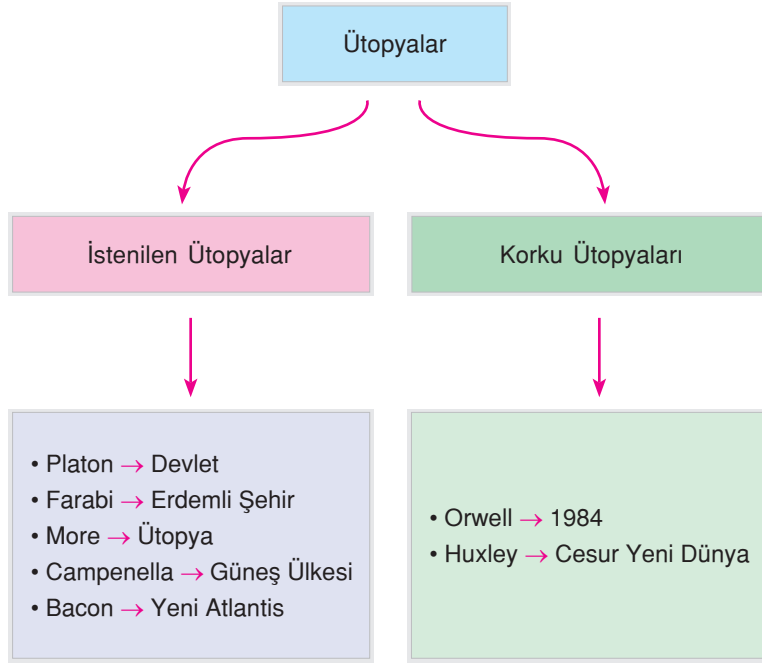
5. Sosyalizm

f. Bugüne kadar hiçbir düzen insan mutluluğunu sağlayabilmiş değildir. Çünkü otorite veya devlet, doğaya aykırıdır, ortadan kaldırılmalıdır.

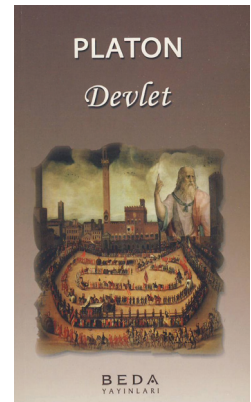
5. Nihizm

ÜTOPYALAR

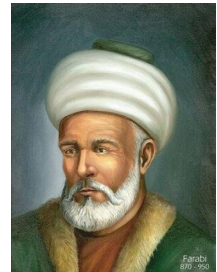
Ütopya: Gerçekleşmesi bugün için olanaksız görünen düşsel düzen tasarımlarıdır. Yunanca kökenli bir kelime olan “**ütopya**” sözcüğü “**olmayan ülke**” anlamına gelir. Kavram olarak ilk defa Thomas More tarafından kullanılmıştır. Bazı ütopyalar belirli ölçüde, ilerleyen dönemlerde ortaya çıkan kimi yönetim anlayışlarının hazırlanmasına kaynaklık etmiştir. Örneğin Thomas More’un Ütopya adlı eseri sınırlı da olsa sosyalist devlet anlayışına etkide bulunmuştur.

**İSTENİLEN ÜTOPYALAR****Platon:**

- **Devlet** adlı ütopyasında üç sınıf vardır: İşçiler, askerler ve yöneticiler.
- İşçiler çalışan sınıftır. Bu sınıf, sadece üretimle ilgilenmeli, başka bir işe karışmamalı ve sade bir yaşam sürmelidir.
- Askerlerin (koruyucular) çocukları ana babalarını tanımamalı devlet tarafından büyütülmelidir. Askerlerin mal ve mülkleri olamaz. Askerlerden ikinci elemeye başarılı olanlar felsefe eğitimi görürler. Böylece, elli yaşına varan, bilgeliği elde eden kişiler yönetici olacaklardır.

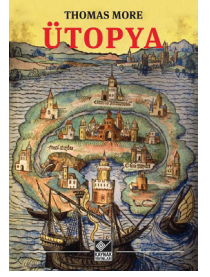
**Farabi:**

- “**Erdemli Şehir**” adlı ütopyasında toplumda birinin eksikliğini diğeriyle tamamlandığını söyler. En üstün yetkinlik, şehirde yaşayanlar tarafından elde edilebilir. Bu nedenle, kente köy ayrımının aşılması gerektiği yolundaki bilimsel savı dile getirir. Erdem yardımlaşmadır. Mutluluğa erişmek için yardımlaşan toplum erdemli toplumdur. Erdemli şehir, bütün organları tam olan bir bedene benzer.
- O beden bütün organları yaşamak için nasıl birbirlerine yardım etmekte zorundaydı kentlerin bütün kişileri de mutlu olmak için birbirlerine yardım etmekte zorundaydılar.



Thomas More:

- **Ütopya** adlı eserinde, Ütopya Adası'nın elli dört büyük ve güzel şehri olduğunu savunur. Her şehirde altı bin aile yaşar. Her aile 22 kişidir. Bunların 20 kişisi özgür vatandaş, iki kişisi köledir. Şehirlerin hepsinde aynı dil konuşulur, aynı töreler, aynı kurumlar, aynı yasalar yürürlüktedir. Halk kendisini toprağın sahibi değil, çiftçisi, işçisi diye görür.
- Yöneticiler seçimle iş başına gelirler. Köleler haricinde herkes eşittir. Bazı sorunlar tüm ada halkının oyuna sunulur.

**Örnek**

Thomas More "Ütopya"sında sınırsız özel mülkiyetin eşitlik olgusunu ortadan kaldırdığından hareketle, onun yerine "mülkiyet ortaklığı" sistemini öngörmüştür. Çünkü eşitliğin olmadığı yerde adaletli bir yönetim olamaz. Ona göre eşitsizlik hem erdemsizliğe hem de mutsuzluğa yol açar.

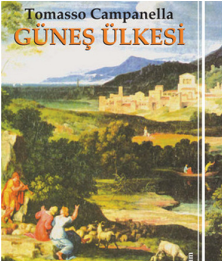
More'un bu anlayışı insanın kurtuluşunu aşağıdakilerden hangisinde görmektedir?

- Özgür girişimin önündeki engelleri kaldırmakta
- Yoksullardan vergi almamakta
- İnsana düşüncesini ifade etme özgürlüğü tanımakta
- Kolektif üretim ve tüketim tarzını yaşama geçirmekte
- Her sosyal sınıfa farklı yasalar koymakta

Çözüm

Thomas More'un Ütopya adlı eseri özel mülkiyete karşı kolektif yaşamın savunucusudur.

YANIT D

Tommasa Campanella:

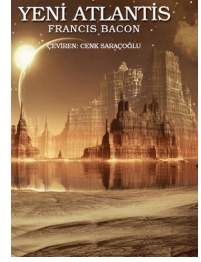
- "**Güneş Ülkesi**" adına verdiği eserinde, bilim ve felsefenin hakim olduğu bir düzeni anlatır. Devleti yönetecekler teorik bakımdan da en iyi yetişmiş olan kimselerdir. Güneş Ülkesi'nin hem filozof hem rahip olan bir hükümdarı bulunmaktadır. İnsanların ne kendi evleri ne kendi çocukları vardır. Her şey ortaklaşadır. Özel mülkiyet yasaktır.

Bilgi Kutusu

Campanella İtalya'da Calabria bölgesinde Stilo kasabasında dünyaya geliyor. Daha küçük yaşta üstün zekası ve okumaya olan aşırı tutkusuyla dikkat çekiyor. On üç yaşında çeşitli konularda şiirler yazıyor, uzun uzun söylevler veriyor. On beş yaşında manastıra giriyor, çok geçmeden manastırda okumadığı kitap kalmıyor. Bilgiye olan susuzluğunu şöyle dile getiriyor bir şiirinde; "Dünyanın bütün kitapları doyuramaz kafamın açlığını. Neler neler okudum! Ama yine de kafamın açlığından ölüyorum... Kavrayışım arttıkça, bilgim eksiliyor."

Francis Bacon:

- **Yeni Atlantis** adlı eserinde, bilime dayanan bir devleti anlatır. Bu devletin dış dünyayla hiçbir ilgisi yoktur. Bir adada kurulmuştur. Adada "Bilimler Hazinesi" adındaki örgüt her türlü bilme ve araştırmayı düzenleyen merkezdir. Devlette sosyal adalet değil, bilgi temel alınmıştır.

**KORKU ÜTOPYALARI**

Karşı Ütopyalar adını da alan Korku Ütopyaları, istenilen ütopyaların iyimsenliğinden ve geleceğe inancından yoksun ütopyalardır. Gelecek günleri karanlık ve umutsuz gösterir.

Aldaus Huxley:

- "**Cesur Yeni Dünya**" adlı eserinde aile yoktur, insanlar zeka bakımından üç gruba ayrılmıştır. İnsanların geçmişle bağ kurmalarını önlemek için müzeler kapatılmış ve tarihle ilgileri kesilmiştir. Herkes kendisi için belirlenen işleri yapmak üzere programlanmıştır.

**George Orwell:**

- "**1984**" Orwell tarafından kaleme alınmış politik bir romandır.
- Romanın anti-ütöpic dünyasında, totaliter bir Parti'nin yönetiminde korku, propaganda ve beyin yıkama ile halk hayatı manipüle edilmektedir. Eser despotizmin (zorbalık) egemen olduğu bir dünyayı tasvir eder. Bu ütopyaya göre, dünya eşit güce sahip üç bloğa ayrılmıştır. Yönetenler tek egemen güçtür. İnsanlar yöneticilerin korkusu ile sinmiş, özgürlükler kaldırılmış, ahlâki ve insani duygular yok edilmiş, düşünme ve düşündüğünü söyleme yasaklanmış, yaşam tüm güzelliklerini yitirmiştir. Hiç kimse birbirine güvenememektedir. Çoğu kişiler casustur. En yakınlarını yönetime gammazlama bir ödev haline getirilmiştir. Bireylerin kişilikleri tamamen silinmiştir.

**E. BİREY VE DEVLET İLİŞKİSİ****Yusuf Has Hacıp**

- Birey - devlet ilişkisini haklar açısından ilk ele alan düşünür Yusuf Has Hacıp olmuştur. **Kutadgu Bilig** adlı eserinde, devlet adına olsa bile bireylerin temel haklarının feda edilmemesi gerektiğini belirtmiştir.

Locke

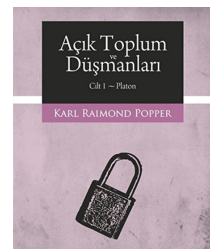
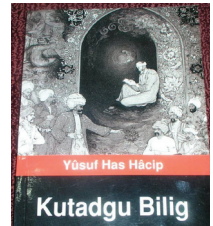
- Devlet yönetiminde kuvvetler ayrılığı ilkesini ilk savunan J. Locke, birey-devlet ilişkisini hukukusal olarak temellendirmiştir. Ona göre devlet bireyin haklarını korumak için vardır.

Montesquieu

- "**Kanunların Ruhu**" adlı eserinde korku üzerine kurulan hükümetlerin yıkılmaya mahkum olduğunu açıklar.
- Klasik devlet biçimleri, gücüne dayanan, bireyler üzerine yaptırım uygulayan ve haklarını kısıtlayan yapıdadır. Geleneksel ve despotik devletlerde halk boyun eğen uyruk durumundadır. Çağdaş, laik, demokratik, sosyal ve hukuk devlet niteliğinde ise bireyin / vatandaşın hak ve özgürlükleri söz konusudur.

Karl Popper

- "**Açık Toplum ve Düşmanları**" adlı eserinde kapalı toplumların bireyin hak ve özgürlüklerini ortadan kaldıran totaliter bir devlet yönetimi olduğunu söyler. Buna karşılık açık toplum ise katılımcı ve bireylerin özgürlüğünü koruyan devleti temsil eder. Böylece birey düşünme, sorgulama, eleştirebilme gibi haklarını kullanırken toplumun da gelişmesine katkıda bulunur.



1. Siyaset felsefesi, siyasal otoriteyi, otoritenin oluşumunu, kaynağını, gücünü nasıl sürdürdüğünü, siyasal otoriteyle birey arasındaki ilişkiyi ve bunların daha "uygun" daha "adil" bir duruma gelip gelmeyeceğini inceler.

Buna göre aşağıdakilerden hangisi siyaset felsefesinin ele aldığı sorulardan biri değildir?

- A) İktidar kaynağını nereden alır?
 B) En iyi yönetim şekli hangisidir?
 C) Göçlerin temel nedenleri nelerdir?
 D) Devletin işlevi ve sorumlulukları nelerdir?
 E) Bireyin temel hakları nelerdir?

2. – Siyasal alanda haklı eylemin kabul görmesi
 – Kamu görevlilerinin oluşturduğu hiyerarşik yapı
 – Gücünü devletten alan yazılı normlar

Yukarıdaki kavramlar, aşağıdakilerden hangisinde sırasıyla verilmiştir?

- A) Meşruiyet - Bürokrasi - Yasa
 B) Bürokrasi - Meşruiyet - Yasa
 C) Meşruiyet - Yasa - Bürokrasi
 D) Yasa - Bürokrasi - Meşruiyet
 E) Bürokrasi - Yasa - Meşruiyet

3. – Devletin, egemenliği elinde tutma ve uygulama gücüdür.
 – İktidarın uygulamalarının yasaya ve kamu vicdanına uygun olmasıdır.
 – Ülke içinde otorite, ülke dışında bağımsızlık anlamına gelen güçtür.

Tanımları verilen kavramlar aşağıdaki seçeneklerden hangisinde doğru sıralanmıştır?

- A) Yasa - Toplum - Meşruiyet
 B) Yasa - Bürokrasi - İktidar
 C) İktidar - Yasa - Meşruiyet
 D) İktidar - Meşruiyet - Egemenlik
 E) Egemenlik - Bürokrasi - İktidar

4. Platon devleti büyük ölçekli bir insan ya da organizma olarak görür. Devlet, bireyin bir devamıdır ya da organizmadır. İnsanla devlet arasında benzerlik vardır. Platon'un devletindeki işçi sınıfı insanın beslenme iç tepisine, koruyucular sınıfı iradeye yöneticiler ise akla karşılık gelir.

Bu durumda Platon'a göre devlet nedir?

- A) İnsan doğasının bir devamıdır.
 B) Sözleşmeyle oluşturulmuş yapay bir kurumdur.
 C) Sosyal düzeni sağlayacak bir ihtiyaçtır.
 D) Bütün insanların iyiliği için ortaya çıkmış örgütlenmedir.
 E) İnsanın yönetilme ihtiyacının sonucudur.

5. Hobbes'a göre, insan insanın kurdudur. İnsana en büyük kötülük yine insandan gelir. Bu nedenle toplum yaşamında insanlar arası ilişkileri belirleyen kurallar yasalar ve bunlara uyulmaması durumunda yaptırımlar gereklidir. İşte bu kural, yasa ve yaptırımların uygulanmasını sağlayacak ve sürdürecektir bir güce ihtiyaç vardır, bu da devlettir. Bu nedenle insanlar biraya gelip devleti oluşturmuşlardır.

Buna göre, Hobbes devletin varlığına ilişkin aşağıdaki görüşlerden hangisini savunmaktadır?

- A) Devlet, insan doğasının bir sonucudur.
 B) Devlet, insanlar tarafından sonradan kurulmuştur.
 C) Devletin temel fonksiyonu sosyal sınıflar arasındaki eşitliği sağlamaktır.
 D) Devlet, güçsüzlerin güçlüleri durdurması için kurulmuştur.
 E) Devlet iş bölümü ihtiyacından doğmuştur.

6. Geleneksel otorite tipinde, iktidarı elinde bulunduran kişi, gücünü mevcut geleneklerden ve yaygın inançlardan alır. Söz konusu feodal düzenin yıkılışı, kendi iktidarının da sonu anlamına geldiğinden, iktidar sahibi, var olan sistemin devamlılığı için ne gerekiyorsa onu yapmayı meşru sayar.

Buna göre geleneksel otoritenin varlık nedeni aşağıdakilerden hangisidir?

- A) İknaya dayalı yaklaşım
- B) Yeniliğe kapalı toplumsal yapı
- C) Demokratik devlet modeli
- D) Eşitlikçi hukuk sistemi
- E) Laikliği temel alan devlet modeli

- 7) Geleneksel toplumlarda devlet, "baba"; yönetici ise "bir bilen" olarak algılanmakta dolayısıyla devletin başındaki kişinin, ne yapıyorsa halkın iyiliği adına yaptığı, bu nedenle otoritesinin sert, kapsamlı ve tartışılmaz olması gerektiğine inanılmaktadır.

Bu parçada açıklanan devlet modeli için aşağıdakilerden hangisi söylenemez?

- A) Demokrasi dışı uygulamalara açıktır.
- B) Yöneticilerine, "yanılmaz" oldukları varsayımıyla itaat edilir.
- C) Yöneticilerin eylemlerine yapılan muhalefet, bozgunculuk olarak nitelendirilir.
- D) Resmi her türlü karar ve uygulamaya, halkın yararına olduğu gerekçesiyle boyun eğilir.
- E) Alınan bütün kararların uygulanmasında halkın beklentileri ve onayı dikkate alınır.

8. İnsan iki kutuplu bir varlıktır. Hem iyi hem kötü, hem zalim hem sevecendir. Onda, başkalarının haklarına saygı göstermenin yanında, onları hiçe sayma eğilimi de vardır. Bunlardan hangisinin ağır basacağı önceden kestirilemez. Vicdanın da, zorlama gücünden yoksun olması nedeniyle kişinin yapıştıkları iyiyeye, doğruya ve güzele yöneltmede zaman zaman yetersiz kaldığı dikkate alındığında toplumsal yaşamda vicdanın yerine geçecek düzenleyici bir güce ihtiyaç duyulmuştur. Bireysel vicdanların çok üstünde bir yaptırım gücü taşıyan devlet bu ihtiyacın ürünüdür.

Bu parçada aşağıdakilerden hangisi açıklanmaktadır?

- A) Düzeni ve adaletli bir hayatı sağlamak için devletin gerekliliği
- B) Devletin kimi koşullarda yaptırım gücünü yitirdiği
- C) Devlet organizasyonu üzerinde tarihsel faktörlerin etkili olduğu
- D) Ahlaksal olgunlaşma sürecini tamamlamamış kişilerin yönetici olamayacağı
- E) Demokratik yapılanmadan yoksun devletlerin gelişme kaydedemeyeceği

- 9) Filozofları sıradan insandan ayıran temel etken, yaşadıkları dönemin tanıklığını yaparken, sorunlar karşısında düşünsel arayışa girmeleridir. Kimi filozoflar, bu süreç içinde bilimin verileriyle bağdaşmayan ideal toplum tasarımları, ütopyalar oluşturmuşlardır. Filozofların her sorun karşısında bilime uygun düşmek gibi bir kaygıları yoktur.

Buna göre ütopyalar için aşağıdakilerden hangisi söylenemez?

- A) Filozofların yaratıcı zekalarının ürünü olduğu
- B) Bilimsel toplum modelleri olduğu
- C) Düşsel toplum tasarımları olduğu
- D) Yaşanan sorunların bir yansıması olduğu
- E) Gelecekte olabileceklere dair bir uyarı olduğu

1. Siyaset felsefesi, siyasi eylem tekniğini, yani iktidarın kaynağını, iktidarın kazanılışını ve elde tutulmasını, özellikle devletin özünü, kaynağını, değerini, birey-devlet ilişkisini sorgulayan felsefe alt dalıdır. Fakat "Göçlerin temel nedenleri nelerdir?" sorusunu ele almayacaktır. Çünkü bu soru coğrafyanın ilgi alanındadır.

Yanıt C

2. Siyasal alanda haklı eylemin kabul görmesi **meşruiyet**, kamu görevlilerinin oluşturduğu hiyerarşik yapı **bürokrasi**, gücünü devletten alan yazılı normlar ise **yasadır**.

Yanıt A

3. Devletin egemenliği elinde tutma ve uygulama gücü **iktidar**, iktidarın uygulamalarının yasaya ve kamu vicdanına uygun olması **meşruiyet**, ülke içinde otorite, ülke dışında bağımsızlık anlamına gelen güç **egemenliktir**.

Yanıt D

4. Platon'a göre devlet, insan organizmasına benzer. Nasıl ki insan organizması üç sınıflı bir yapıya sahipse (baş, gövde ve ayaklar) devlet te üç sınıflı yapıya sahiptir. Devlette başı yöneticiler, gövdeyi askerler, ayakları işçiler oluşturur. Devlet makrokozmos, birey mikrokozmostur. Devlet insan doğasının bir devamıdır.

Yanıt A

5. Hobbes, doğal durumda insanın kendi varlığını korumak için çıkar çatışmasına gireceğini, çünkü insanın "benci" bir varlık olduğunu savunur. Bu nedenle "insan insanın kurdudur." der. Bunun sonucunda da toplumda kurallar olmazsa karmaşa durumunun yaşanacağını savunur. Böyle bir durum olmasın diye insanlar biraraya gelmiş ve devleti oluşturmuşlardır. Dolayısıyla devlet, insanlar tarafından sonradan oluşturulmuştur.

Yanıt B

6. Geleneksel otorite, dış dünyaya kapalı, tarıma dayalı toplumlarda görülen otorite tipidir. Daha çok monarşilerde ve feodal toplumlarda karşımıza çıkar. Bu toplumlarda iktidarda olanlar gücünü soyundan alır ve bu gücü kaybetmek istemez. Var olan sistemin devamlılığı için elinden geleni yapar. Bunlardan biri de toplumsal yapının yeniliklere kapalı olmasıdır.

Yanıt B

7. Geleneksel toplumlarda devlet bir aile gibi görülür, bu nedenle koruyucu kollayıcı "baba" gibi algılanmaktadır. Bu nedenle ne yapıyorsa aslında bireylerin iyiliği için yaptığına inanılmakta, otoritesinin sert olması gerektiği düşünülür ve aldığı kararlar sorgulanmamaktadır. Bu durum ise demokrasi dışı uygulamaların yapılmasına, muhalefetin kabul edilmemesine, halkın her şeye boyun eğdirilmesine yol açmaktadır. Dolayısıyla böyle bir devlet tipi için alınan bütün kararlarda halkın onayının dikkate alındığı söylenemeyecektir.

Yanıt E

8. İnsanlar hem iyi hem kötü yönleri sahiptir. Özellikle kötü olan yönleri ön plana çıktığında onları ne din ne de ahlak kuralları durdurabilir. Çünkü bu ikisinin yaptırım gücü zayıftır. Bu nedenle insanları durdurmak ve düzeni sağlamak için yaptırımı güçlü bir kuruma ihtiyaç vardır, bu da devlettir. Dolayısıyla düzeni ve adaleti sağlamak için devlet gereklidir.

Yanıt A

9. Filozoflar her şeyi sorguladıkları gibi içinde yaşadıkları toplumsal düzenleri de sorgulamışlardır. Toplumda yaşadıkları sorunlar karşısında ideal düzen modelleri, ütopyalar tasarlamışlardır. Bilimin verileriyle bağdaşmayan bu modeller, bilimsel toplum modelleridir, denemez.

Yanıt B

1. Siyaset felsefesi, siyasal otoriteyi, bu otoritenin oluşumunu, kaynağını, gücünü nasıl sürdürdüğünü, siyasal otoriteyle birey arasındaki ilişkiyi irdelerken ağırlıklı olarak, bunların daha "iyi" ve "adil" bir duruma nasıl gelebileceği üzerinde durur.

Burada siyaset felsefesinin hangi niteliğinden söz edilmektedir?

- A) Tarihsel verilerden yararlanma
- B) Olması gerekeni arama
- C) Belli bir kavramsal literatüre sahip olma
- D) Çok sayıda farklı bakış açısını barındırma
- E) Ele aldığı konulara ilişkin tutarlı bir açıklama modeli geliştirme

2. Siyaset felsefesi siyaseti her yönüyle konu edinen, özellikle de devletin özü kaynağı ve değerinin ne olduğunu araştıran, olanı betimlemekle yetinmeyip olması gerekene de yönelen felsefe dalıdır.

Buna göre, aşağıdakilerden hangisi siyaset felsefesinin temel konularından biri değildir?

- A) Adalet, eşitlik, özgürlük, haklar ve mülkiyet gibi kavramların analizi
- B) Ütopyaların yapısı ve bunların uygulanabilirlik olanakları
- C) Bireyle devlet, itaat etmeyle özgürlük arasındaki ilişki
- D) Toplumun yapı ve işleyişindeki temel dinamiklerin ortaya çıkarılması
- E) Herkesi mutlu kılacak yönetim modellerinin oluşturulup oluşturulamayacağını araştırılması

3. Bürokrasi, devlet çarkının dönmesinde rol oynayan kamu hizmetlerinde görevli memurlar ve bunların çalışmalarını düzenleyen kurallar organizasyonudur. Bürokratlar seçilmiş değil, atanmış bireylerdir.

Buna göre bürokrasinin işlevi aşağıdakilerden hangisidir?

- A) Temel hak ve özgürlüklerin sınırlarını belirlemek
- B) Bireylerin devlet yönetiminde görev almalarını sağlamak
- C) Halkın yoksullaşmasındaki engelleri kaldırmak
- D) Ülkede eşitlikçi ve özgürlükçü bir yönetimi işbaşına getirmek
- E) Devlet kurumlarının işlemlerini sağlayarak, devletin sürekliliğine yardımcı olmak

4. Bazı düşünürler, iç ve dış güvenliği sağlamak, bu amaçla kanun oluşturup uygulamak, bunun yanında yurttaşların eğitim ve sağlık gereksinimlerini karşılamak ve gerektiğinde muhtaç durumda olanları kollamak gibi işlevleri nedeniyle, devleti meşru ve gerekli bir kurum olarak nitelendirmektedirler.

Buna göre devletin meşruiyetinin ve gerekliliğinin temelinde, aşağıdakilerden hangisi yer alır?

- A) Yerine getirmekle yükümlü olduğu toplumsal görevler
- B) Yöneticilerin işbaşına gelme tarzı
- C) İnsanların bir otoritenin egemenliği altında yaşama eğilimi
- D) Devletin tanrısal iradesinin ürünü olduğu inancı
- E) Devletin mevcut yapısını korumaya yönelik uygulamalar

5. "Benim bu sertliğim, kaşlarımda bu çatıklığı ve bu asık suratım bana gelen zalimler içindir. İster oğlum, ister yakınım ve hısmım olsun; ister yolcu, gezici, ister misafir olsun; kanun karşısında benim için bunların hepsi birdir; hüküm verirken hiçbiri beni farklı bulmaz."

Aşağıdakilerden hangisi düşünürün bu görüşünü destekler?

- A) Devlet egemenlik prensibi üzerine kuruludur.
- B) Hukuk kurallarının uygulanmasında nesnellik esastır.
- C) Halkın yönetime katılımı hükümdar buyruğuyla gerçekleşir.
- D) Yönetenler ve yönetilenler görece uyumluluk gösterir.
- E) İktidarın tek elde toplanması yönetimi güçlendirir.

6. Rousseau'ya göre, devletin kaynağı, insanın doğasında bulunan özgürlük ve hak eşitliği duygusudur. Rousseau, insanın doğa durumundayken tam bir eşitlik içinde, mutlu yaşadığını ileri sürer. Ama doğa durumu, tarımın başlaması ve ona bağlı olarak mülkiyet kavramının ortaya çıkması ile sona ermiştir. Bu durum da insanları sözleşme yoluyla bir araya gelmeye zorlamıştır. İşte bu devlet sözleşmenin ürünüdür.

Buna göre Rousseau aşağıdakilerden hangisini savunmaktadır?

- A) Doğal eşitliğin ortadan kalkmasını
B) Devletin yapay bir kurum olduğunu
C) İnsanın doğası gereği toplumsal olduğunu
D) Toplumsal yaşamın insan doğasına aykırı olduğunu
E) Devletin, insan doğasının devamı olduğunu

7. Proudhon, "mülkiyetin hırsızlık olduğu görüşünden yola çıkarak her türlü hırsızlığı yasalılaştıran merkezi klasik devlet anlayışı yerine, birbirlerine sözleşmeler ve karşılıklı çıkarlarla bağlı özerk, yerel topluluklar ve sanayi birliklerinin oluşturduğu federal bir sistemi ön görmektedir. Bu tür bir toplumda ne mahkemeler ne de bürokrasi bulunacak, birincisi, yerini hakemlik kurumuna, ikincisi ise, işçi yönetimine bırakacaktır.

Buna göre, aşağıdakilerden hangisi Proudhon'un açıklamalarını destekler nitelikte değildir?

- A) Merkezi devlet yerine federal devlet olmalıdır.
B) Bürokrasi yerine işçilerden oluşan bir işleyiş getirilmelidir.
C) Özel mülkiyetin dolayısıyla hırsızlığın olmadığı bir düzen olmalıdır.
D) İşçiler birlikte toplum için çalışmalıdır.
E) Devletin temelinde özgürlük yer almalıdır.

8. Nihilizme göre, evren amaçsız ve hayat anlamsızdır. Bu nedenle hiçbir şeyin değeri yoktur. Bütün toplumsal kötülükler insanların özgür olmamalarından kaynaklanır. Bu nedenle insanı sınırlayan bütün değer kurum ve düzenler yıkılmalıdır.

Buna göre nihilizmin aşağıdakilerden hangisini savunduğu söylenebilir?

- A) İktidarın gücü sınırsız değildir.
B) İnsanlar için ideal toplumsal düzen eşitlikle mümkündür.
C) İnsan özgürlüğünü kısıtlayan her şey gibi devlet te yıkılmalıdır.
D) Doğal olan aynı zamanda yasal olandır.
E) Devlet doğal düzenin devamıdır.

9. Toplumsal düzen yozlaştığı ve bireyin gereksinimlerini karşılayamaz hale geldiği zaman, bazı düşünürler haksızlıkları giderecek, bozuklukları ortadan kaldıracak, adaleti sağlayacak, var olan ya da olması muhtemel kötü koşullardan kurtaracak toplum düzenleri, ütopyalar tasarlamışlardır.

Aşağıdakilerden hangisi ütopyaları oluşturulmasında etkili değildir?

- A) Var olan düzenlerin mutlu bir yaşam sürdürmede elverişsiz olması
B) Bireylerin daha iyiyi arayışlarının sınırsız olması
C) Var olan düzenin insanların tüm gereksinimlerini karşılıyor olması
D) Bilgi birikiminin ve yaratıcı hayal gücünün yeni arayışlara uygun zemin hazırlaması
E) Toplumsal yaşamın düzenlenmesinde insan iradesinin etkili olabilmesi

10. Thomas More "Ütopya" adlı eserinde, önce çok iyi gözlemlediği İngiltere'nin 14.-15. yüzyıldaki toplumsal yapısını eleştirir. Mal ve mülkün, üretime doğrudan katılmayan sayıca az zengin bir sınıfın elinde bulunması halkı hem maddi hem de ahlaksal bir yoksulluk içinde bırakmıştır. Bu durumdan kurtulmanın tek yolu T. More'a göre özel mülkiyetin kaldırılmasıdır.

T. More "Ütopya" adlı eserindeki toplum modelini oluştururken temel olarak aşağıdakilerden hangisinin etkisinde kalmıştır?

- A) Hayallerinin
B) Aldığı eğitimin
C) Yaşadığı toplumun
D) Kişisel sorunlarının
E) Önceki felsefi görüşlerin

1. Demokrasiyi içselleştirmiş demokratik toplumlarda, devletin müdahalede bulunmadığı alanlardan biri de "sivil toplum" yapılanmasıdır. Buna göre devlet, yasal ve sosyal ortam hazırlar; çeşitli toplum kesimleri de bu ortam içinde kendilerini ve sorunlarını özgürce ifade ederler.

Buna göre sivil toplum kuruluşları ve etkinlikleri için aşağıdakilerden hangisi söylenebilir?

- A) Kamusal yararla bağdaşmadığı
B) Temel insan haklarından bağımsız olduğu
C) Demokrasinin varlığının göstergelerinden biri olduğu
D) Otoriteyi güçsüzleştirdiği
E) Anlaşmazlıkları ve çatışmaları artırdığı

2. Çoğulcu ve katılımcı yönetim anlayışlarında dışardan bir güç olarak kamuoyunu yönlendiren sivil toplum örgütleri, halkın çıkarlarını koruyan ve toplumun bilinçlenmesini sağlayan sivil inisiyatife dayalı kuruluşlardır.

Buna göre sivil toplum örgütleri aşağıdakilerden hangisinde daha çok görülür?

- A) Otokratik yönetimlerde
B) Geleneksel toplumlarda
C) Demokratik ve hukuksal toplumlarda
D) Teokratik devlet modellerinde
E) Yarı-demokratik sistemlerde

3. Bürokrasi akılcı bir örgütlenme biçimi olarak devletin yönetim yükümlülüklerini gerçekleştiren vazgeçilmez bir yapılanma şeklidir.

Buna göre bürokrasi için aşağıdakilerden hangisi söylenebilir?

- A) Devlete karşı alternatif bir güçtür.
B) Devletin işlevselliğini sağlar.
C) Her bakımdan devletin işleyişini yavaşlatır.
D) Özgürlükleri engelleyici bir yapıdadır.
E) Kolayca terk edilebilir özellikler taşır.

4. Haklarımız, kişisel ve kamusal haklardan oluşur. Kişinin maddi ve manevi varlığı ile ilgili olan ve bunların geliştirilmesini amaçlayan, kişi ve konut dokunulmazlığı, özel yaşamın gizliliği, din ve vicdan özgürlüğü, düşünce ve ifade özgürlüğü kişisel haklardır. Bireylerin seçme ve seçilme, siyasi parti kurma, partilere katılma ve kamu hizmetlerine girme hakkı ise kamusal alana ilişkin haklardır. Fakat bu hakların kullanımı gelişmiş bir bilinçle olanaklıdır.

Buna göre aşağıdakilerden hangisi, diğerlerine göre daha önceliklidir?

- A) Konut dokunulmazlığı
B) Seçme, seçilme ve siyasi partilere katılma
C) Kamu hizmetlerinden yararlanma
D) Düşünce ve ifade özgürlüğü
E) Özel yaşamın gizliliği

5. Siyasi iktidarın toplumu ilgilendiren herhangi bir konuya ilişkin uygulaması, hem evrensel hukuk normlarına, hem de kamu vicdanına uygun düşüyorsa, bu uygulamanın demokrasiye ters düşen bir yanı olduğu söylenemez.

Parçadaki anlatım aşağıdaki sorulardan hangisine bir yanıt niteliğindedir?

- A) Egemenliğin türleri nelerdir?
B) İdeal bir toplum düzeni olanaklı mıdır?
C) Devlet örgütü hangi koşullarda ortaya çıkmıştır?
D) Meşruiyetin ölçütü nedir?
E) Ütopyaların çoğunda mülkiyet niçin yasaktır?

6. Bir başkasının malını çalan birini ahlaki olarak kınayabiliriz. Ancak onu cezalandıracak bir kurumumuz yoksa bu kınamanın fazla bir işe yaramayacağını da biliriz. O halde toplumsal karmaşa ve düzensizlik yaratan bu kişileri bu niyetlerinden caydıracak bir güce ihtiyaç vardır. Bu güç de devlettir.

Parçadaki açıklama aşağıdaki sorulardan hangisinin yanıtıdır?

- A) Birey devlet ilişkisi nasıl olmalıdır?
B) İdeal düzen olabilir mi?
C) Devletin varlık nedeni nedir?
D) Bürokrasiden vazgeçilebilir mi?
E) İnsan hakları nelerdir?

7. I. Sofistlere göre düzen kavramı toplumdaki topluma ve insanlara göre değişen bir kavramdır. Protagoras, insan eliyle konulan yasaların doğal yaşamı engellediğini öne sürmüştür.
- II. Nihilistler, devleti ve onunla ilişkili tüm kurumları ahlaka aykırı bulurlar. Bu düşünceden etkilenen anarşist Bakunin, devletin baskıcı bir kurum olduğu için insanın doğasını bozduğunu, o halde devletin yok edilmesi gerektiğini söyler.

Bu iki düşünceyi destekleyen yargı aşağıdakilerden hangisidir?

- A) Toplumsal düzen, toplumdaki topluma zamanla değişir.
- B) Düzen fikrinin temelinde insanların eşitliği ilkesi vardır.
- C) İnsanların uzlaşmalarıyla düzen ortaya çıkmıştır.
- D) İdeal düzen ancak özgürlük ilkesi temel alınarak gerçekleştirilebilir.
- E) Toplumsal kural ve sistemler insan doğasına aykırıdır.

8. "ideal toplumsal düzen eşitliğe dayanmalıdır." diyen görüşe göre gerçek özgürlük, ancak herkesin yeteneklerini kullanması ile mümkündür. Bu ise kimseye ayrıcalık tanımayan, gerçek eşitlik ortamında söz konusu olabilir. Böyle bir eşitlik ise ancak sınıfsız bir toplumda mümkündür.

Bu görüşler, aşağıdaki ideal düzen ölçütlerinden hangisinin açıklamasıdır?

- A) Nihilizmin
- B) Sosyalizmin
- C) Liberalizmin
- D) Adaletin
- E) Anarşizmin

9. Platon'un ideal devlet ütopyasında, devlet büyütülmüş insan olarak ele alınır. Devletteki yöneticiler, akla; savaşçılar, iradeye; üreticiler sınıfı ise dürtüleme karşılık gelmektedir. Yönetim aydınların, savaşma askerlerin, çalışma ise işçilerin görevi olarak kabul edilir.

Bu parçadaki bilgilere göre Platon'un devlet anlayışı demokratik devlet açısından hangi yönü ile eleştirilebilir?

- A) İş bölümüne önem vermesi
- B) Yöneticilerin alanlarında deneyimli olmalarını gerekli görmesi
- C) Askerleri devlet savunmasında görevlendirmesi
- D) Devleti yönetme yetkisini sadece belirli bir kesime vermesi
- E) Devleti gelişmiş bir organizmaya benzetmesi

10. Topluları cahil ve erdemli toplumlar diye ikiye ayıran Farabi'ye göre, erdemli toplumda yöneticiler, filozof ve peygamberlerdir. Filozoflar akıllarıyla, peygamberler hayal güçleriyle Tanrısal akılla ilişkiye girerek bu dünyanın ve yönetiminin bilgisine ulaşabilirler. Yöneticiler insan vücudunun beynine, diğer sınıflar (üreticiler ve savaşçılar) ise beyinden emir alan ve özel görevleri olan organlara benzerler. Bu nedenle herkes kendi işini yapar.

Buna göre aşağıdakilerden hangisi Farabi'nin ideal devlet görüşleri içinde sayılmaz?

- A) Bilgiyle yönetilen toplum tasarımı
- B) Din ve felsefenin uzlaşımı
- C) Sınıflı toplumsal düzen
- D) Halkın egemenliği
- E) Akla dayalı yönetim

KONU TESTİ - 6 (ÇIKMIŞ SORULAR)

1. Platon, Sparta ile yapılan Pelopones Savaşları sırasında Atina kültürünün yıkılmasını gözlemler ve bunun etkisiyle ütopya için bir taslak olabilecek "Devlet" adlı eserini hazırlar. Benzer şekilde, Roma'nın Vizgotlar tarafından yerle bir edilmesine tanık olan Aziz Augustinus, bu dünya yerine öteki dünyada bir ütopya söz eden "Tanrı Devleti"ni yazar. Thomas Hobbes, İngiltere'deki iç savaş sırasında sürgündeyken "Leviathan"ı yazarak barış ve refah içinde yaşayan bir devlet yaratmaya çalışır.

Bu parça ütopyalarla ilgili aşağıdaki yargılardan hangisini destekler?

- A) Mükemmel bir toplum oluşturulabilir.
B) Her insanda mutlu olma isteği vardır.
C) Yurttaşların erdemli olabilecekleri toplumsal bir düzen vardır.
D) Gereksinimler farklı olduğundan ütopyalar da farklıdır.
E) İnsan bencil varlık olduğundan toplumsal düzen sağlanmalıdır.

(2010 - YGS)

2. Toplumsal varlık olarak bir arada yaşamak zorunda olan insanlar arasında, çeşitli istek ve amaçların bir noktada çatışacak şekilde toplanması nedeniyle bir çekişme durumu ortaya çıkar. Eğer ortada uyumsuzlukları önleyecek bir erk olmazsa çatışmalar insanlığın yok olmasına yol açar. Böyle durumlarda kural koyucuya sahip olma ve ona boyun eğme gereği duyulur. Bu ihtiyacı giderecek kurum da devlettir. Üstün bir otoriteye sahip olan devlet ve onun koyduğu kurallar, bireyi diğer insanların saldırı ve eziyetlerinden korur.

İbn-i Haldun'un görüşlerini yansıtan bu parçadan aşağıdaki yargılardan hangisine ulaşılabilir?

- A) Devlet, toplumu baskı altında tutabilmek için sınırsız yetkiyle donatılmalıdır.
B) Devletin varlığı doğal ve zorunludur.
C) Devlet toplumsal iradenin ürünüdür.
D) Devlet, bireylerin ve kurumların karşılıklı güveniyle varlığını sürdürür.
E) Devlet, mutlak bir güç değil toplumun amaçlarını gerçekleştirmek için bir araçtır.

(2011 - YGS)

3. Hobbes'a göre insan; doğası gereği kendi varlığını sürdürmeye çalışır, dünya nimetlerinden olabildiğince çok yararlanmak ister. Bunun sonucunda da herkes herkesin düşmanı olur, böylece savaşlar ortaya çıkar. Bu durumu Hobbes "İnsan insanın kurdudur." şeklinde özetler. Ama bu durum insan varlığını tehlikeye düşürdüğünden insanlar herkesin güvenliğini sağlayan bir düzen arayışına girmişlerdir. Dünya nimetlerinden yararlanırken zora başvurmaktan vazgeçmek üzere birbirlerine söz vermiş, zora başvurma yetkisini ve gücünü, boyun eğecekleri bir kişiye devretmek için aralarında anlaşmışlardır.

Bu parçaya göre, insanların anlaşmalarına neden olan unsur aşağıdakilerden hangisidir?

- A) İnsanların, dünya nimetlerinden eşit yararlanamaması
B) Bireylerin zora başvurma gücünü ve yetkisini bir otoriteye devretmek istememesi
C) İnsanın doğal arzularının kendi varlığını tehdit etmesi
D) Herkesin birbiriyle savaşması sonucunda kültürün yozlaşması
E) Bitmek bilmeyen savaşların köklü uygarlıkları tehdit etmesi

(2013 - YGS)

4. Her bireyin hakları vardır ve adalet bu hakların korunmasıyla ilgilidir. Eğer biri bu hakları ihlal ederse adalet bu kişinin işlediği suçla orantılı olarak cezalandırılmasını gerektirir. Peki hakların sınırları nelerdir? Kimine göre haklar bencil çıkarlarla ilgili ayrıcalıklardır kimine göre ise sadece varsayımlardan ibarettir. Kimi, hakların insanın doğasından kaynaklandığını söyler kimi de akıl yürütme kapasitemize bağlı olduğunu ileri sürer.

Bu parçadan aşağıdakilerden hangisine ulaşamaz ?

- A) Hak kavramının, üzerinde uzlaşmış bir tanımı yoktur.
B) Haklar adaletin temelini oluşturur.
C) Hakların ihlali suç sayılır.
D) Cezalar suça bağlı olarak verilmelidir.
E) Haklara saygı her bireyin yükümlülüğüdür.

(2014 - YGS)

5. Rousseau, yasa yapmanın ya da yasaları değiştirmenin Yunan kent devletlerinde olduğu gibi yani bütün halkın bir araya gelip istişare ederek sonra da oylayarak yapılması gerektiğine inanıyordu. Bu şekilde "genel irade" ortaya çıkmış oluyordu. Böylece her bireyin kendi istediği olmasa da bir bütün olarak toplum için iyi olanın uygulanacak olduğuna dair bir güven vardı. Bu tüm toplum için iyi olanın ortaya konacağına dair bir idrakın varlığı, halkın kendilerini yönetmek için seçtiği kişilere bu yasaları uygulamaya geçirme görevini verirken rahatlık sağlardı. Çünkü bütün halkın birlikte hareket ederek yaptığı bu yasalar herkesi mutlak olarak bağlamaktaydı.

Bu parça, siyaset felsefesinin aşağıdaki sorularından hangisinin sorgulanmasına örnek oluşturur?

- A) Bürokrasiden vazgeçilebilir mi?
B) En mükemmel yönetim biçimi hangisidir?
C) İktidar kaynağını nereden alır?
D) Bireyin temel hakları nelerdir?
E) Sivil toplumun anlamı nedir?

(2015 - YGS)

6. Hobbes'a göre kılıcın zoru olmadan sözleşmeler kelimelerden ibarettir ve bu hâliyle sözleşmelerin insanı korkutacak gücü yoktur. Adaletin etkili biçimde var olabilmesi de devletin araçları tarafından uygulanmasına bağlıdır.

Aşağıdakilerden hangisi bu parçadan çıkarılabilecek bir sonuçtur?

- A) Yasaların yaptırım gücü olmalıdır.
B) Devletin temelini yasalar oluşturur.
C) Devlet sözleşmeye dayanır.
D) Adalet devletten bağımsız evrensel bir değerdir.
E) İktidar tek bir elde toplanmalıdır.

(2016 - YGS)

7. Doğanın bedensel ve zihinsel yetenekleri dağıttığı doğal durumda insanlar arasında saf bir eşitlik vardır. Bedensel olarak güçlü ve hızlı düşünen bir insanla, zayıf ve yavaş düşünen insan arasındaki fark, birinin diğerine üstünlük iddiasını doğrulayacak kadar fazla değildir. Çünkü bedensel ve zihinsel olarak zayıf olan kişi, yeteri kadar insanla veya bir hile ile güçlü olanı öldürmeye yetecek kadar güçlü sayılır. Bu doğal eşitlik güçlü, zayıf herkesin ölüm korkusu yaşamasına ve diğer insanlara karşı güvensizlik hissetmesine neden olur. Bu güvensizliğin sonucu ise herkesin herkese karşı daimî bir savaş hâlinde olmasıdır. Bunu engellemek için insanlar kendi aralarında yaptıkları bir sözleşme ile bazı haklarını devlete devrederler.

Thomas Hobbes'un görüşlerini yansıtan bu parçaya dayanarak aşağıdakilerden hangisi söylenemez?

- A) İnsanlar barışı sağlamak için devletle sözleşme yaparlar.
B) İnsanlar doğuştan eşit oldukları için bir otoriteye ihtiyaç duyarlar.
C) Toplumsal yaşama geçişle insanlar arasındaki eşitlik güvensizliğe neden olur.
D) Devlet kendi başına bir amaç değil, barışı sağlamak için bir araçtır.
E) Devlet insanlar arasındaki sözleşmenin sonucudur.

(2016 - YGS)

8. Doğal özgürlüğümüz, insanlığımızın zorunlu bir parçasıdır. Özgürlüğümüzden tamamen vazgeçersek ya da köleleşirsek tam insan olmaktan çıkarız. Toplum, özgürlüğümüzü tamamen elimizden alsaydı topluma katılmanın hiçbir anlamı olmazdı; çünkü zamanla insanlığımızı kaybederdik. Peki özgürlüğümüzü feda etmeden bir devlet oluşturabilir miyiz? Bu olanaksız gibi görünebilir ama bireysel özgürlüklerimiz ile kamu çıkarını bağdaştırabiliriz.

Bu parçada dile getirilen devlet görüşü aşağıdaki filozoflardan hangisine aittir?

- A) Rousseau
B) Aristoteles
C) Hegel
D) Platon
E) İbn-i Haldun

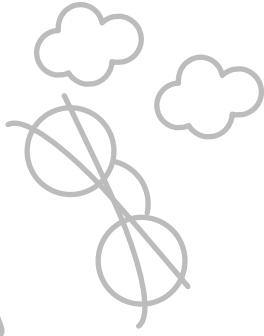
(2017 - YGS)

FELSEFE

YKS - TYT

BİLİM FELSEFESİ

- **Bilime Felsefi Bakış**
- **Felsefe ve Bilim**
- **Bilimin Kısa Tarihi**
- **Bilime Temel Yaklaşımlar**
- **Bilimsel Yöntem**
- **Yaşam ve Bilim**



AKILLI HARİTAM

BİLİME FARKLI YAKLAŞIMLAR



A. BİLİME FELSEFİ BAKIŞ

Bilim Felsefesinin Konusu:

- Bilim felsefesi, bilimle ilgili sorular sorarak, bilim üzerine felsefe yapar. Bu amaçla bilimin yapısını, doğasını **bilimsel kuramlarla (teoriler)** gerçeklik arasındaki ilişkiyi ve bilimde yöntem problemini inceler.
- Bilimi her açıdan sorgulamayı amaçlayan bilim felsefesi, bilimin işlevi, yöntem ve sonuçları üzerine düşünme etkinliği olup, felsefenin en yeni dalıdır. Filozofları bilim üzerine düşünmeye iten temel faktör ise özellikle XIX. ve XX. yüzyılda bilimsel alanda yaşanan baş döndürücü gelişmelerdir.

Bilim Felsefesinin Temel Soruları

- Bilim nedir?
- Bilimsel yaklaşım nedir?
- Bilimsel yöntem nedir?
- Bilimsel sonuç nedir?
- Bilimsel düşüncenin işlevi nedir?
- Bilimi diğer insani etkinliklerden ayıran özellikler nelerdir?

B. FELSEFE VE BİLİM



- Bilimsel araştırmalarda yapılan gözlemler neticesinde elde edilen veriler ışığında deneyler yapılır. Bilim gözlemlediği olguları açıklamak için kuramlar geliştirir.
- Felsefe, bilimin varsayımları, doğası, anlamı ve yöntemi hakkında sorular sorarak bilime katkılarda bulunur, ufkunu açar. Buna karşılık felsefe de bilimsel sonuç ve bilgilerden bakış açısını geliştirmek için yararlanır.
- Bilimlerdeki gelişmelerin önceleri felsefenin alanının daralmasına yol açtığı düşünülmüştür. İlk alan daralması bilimlerin felsefeden ayrılmasıyla olmuştu. Sonra mantık, etik ve estetiğin bağımsız birer disiplin olduğu düşünüldü. Hızla gelişen bilimlerin etkisiyle bilimi konu edinen bilim felsefesi ortaya çıktı. Fakat felsefenin konusunu sadece bilimle sınırlamak söz konusu olamazdı. Bilim felsefesi, bilime karşı gittikçe artan bir ilginin sonucuydu. Aynı zamanda bilimin de felsefeyi geliştirdiğini, ona katkı sağladığını gösteriyordu.

C. BİLİMİN KISA TARİHİ

- M.Ö. 2000'li yıllarda Çin ve Hint'te başlayan bilimsel etkinlik, daha sonra Mısır ve Mezopotamya'da sürmüştür. Bu dönemin en önemli özelliği bilim ve dinin içiçe oluşudur.
- Bilimin felsefeden ayrılışı ilkçağda matematikle başlamıştır. III. yüzyılda Eukleides (Öklides) geometriyi, Arkhimedes (Arşimedes) mekaniği kurmuştur.

Bilgi Kutusu

Romalıların Syrakusa Kuşatması Archimedes (Arşimet)'in parlak fikirleri nedeniyle üç yıl gecikmişti. Ancak kumandan Morsellius sonunda şehri almayı başarmıştı. Gemilerini uzaktan yakmayı başaran bu dahi adamı tanımak istiyordu. Onu getirmesi için bir asker gönderdi. Asker, "Kumandan Marsellius seni istiyor, çabuk hazırlan!" dedi. O ise "Rahatsız etme, problem çözüyorum şimdi!" deyince cahil askerin kılıç darbeleriyle yaşamı son buldu.

- Ortaçağ Avrupa'sında (V. – X. yüzyıl) bilim ve felsefe alanında önemli gelişmeler olmamıştır. Çünkü araştırma, deney ve gözlem yapma, olaylara eleştirel (sorgulayıcı) yaklaşma anlayışı yasaklanmıştır. Geleneksel dinsel bilgiler temel kaynak yerini almıştır. Bu anlayışa skolastik anlayış denir. Bu anlayışın dogmatik yapısı gelişmeyi yavaşlatmıştır.
- Avrupa'da skolastik dönem yaşanırken bu dönemde İslâm ülkeleri en parlak dönemlerini yaşamaktaydı. Bilim Çin'de de olsa arayıp bulma anlayışı pratik yaşamda etkili olmuş, böylece Yunan, İran, Süryanî ve Hint kaynaklarının Arapça'ya çevirileri yapılmıştır. Bu durum Arap dünyasına zengin bilgi birikimi sağlamıştır.



Harun Reşit

- Bunların yanısıra Mansur (758 - 775) ve Harun Reşit gibi bazı hoşgörülü ve yenilikten yana olan halifelerin çeviri hareketlerini desteklemeleri ve bilim insanlarıyla filozoflara yardım etmeleri bilimsel gelişmeyi hızlandırmıştır.
- Ortaçağ karanlığı XV. ve XVI. yüzyıllarda yaşanan Rönesansla aşılmış böylece bilimsel araştırma yeniden hızlanmıştır. Rönesans, "yeniden doğuş" anlamına gelir. "Yeniden doğan", Antik Yunan kültürünün bakış açısı ve sorgulayıcı tutumudur. Rönesans, Ortaçağ'a ve onu temsil eden kiliseye, kilisenin yönlendirdiği doğa ve insan anlayışına, kurumlara tepkinin, başkaldırının ifadesidir. Bu dönemde din ve skolastik düşünce karşısında belli bir bağımsızlık elde eden bilim, yaşam koşulları ve düşünce üzerinde köklü değişmelere neden olmuştur.



- **Kopernik'le (1473-1543)** başlayan, Kepler, Galile ve Newton'la devam eden modern bilim sürecinde yer merkezli (Jeosentrik) Batlamyus anlayışı yıkılmış, yerini güneş merkezli (helyosentrik) anlayışa bırakmıştır. Böylece Dünya'nın hareketleri ve bunlara bağlı oluşumlar örneğin mevsimler ve takvim gerçeğe uygun olarak açıklanmaya başlanmıştır.
- Fizik, astronomi, matematik ve diğer bilimsel alanlardaki gelişmeler XIX. yüzyıldaki Sanayi Devrimi'ne uygun zemin hazırlamıştır.

- **Francis Bacon (1561 - 1626)** bilimsel yöntem üzerinde önemli çalışmalar yapmıştır. Bacon doğa yasalarının tümdengelimle değil, deney ve gözleme dayalı olarak özelden genele doğru yani tümevarımla elde edilmesi gerektiğini açıklamıştır.



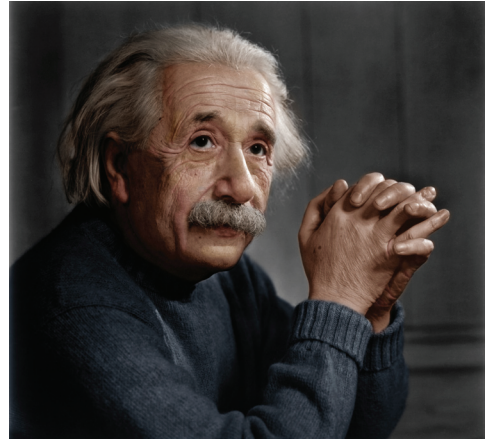
- **René Descartes (1596 - 1650)** bilimsel araştırmalarda kuşkudan yöntemli olarak yararlanılması gerektiğini, açık ve seçik bir biçimde bilinmeyen hiçbir şeyin doğru kabul edilmemesini savunarak F.Bacon gibi bilimsel yöntemin gelişmesinde etkili olmuştur.

Bilgi Kutusu

Bacon geleceğin insan dünyasının bilim yoluyla aydınlanacağını sezmişti. Ona göre yaşamda bilgi önemliydi. Onun ünlü deyişle "bilgi gücü." Buradaki bilgi bilimsel bilgiden başkası değildir. Çünkü bilimsel bilgi doğanın işleyişini bilmemizi sağlar ve bu da doğa olaylarını kontrol altına almayı kolaylaştırır. Yani "bilmek doğaya egemen olmaktır."

- **Bacon ve Descartes** bilimsel yöntem konusunda önemli gelişmelere imza atarken **Claude Bernard** biyolojinin, **A. Comte** sosyolojinin, **Wilhelm Wundt** psikolojinin bilimsel olarak kurulmasına öncülük etmişlerdir.

- **Albert Einstein (1879-1955)** geliştirdiği kuramla Newton fiziğini sarsmıştır. Einstein'ın kuramı, görellik (rölativite) kuramıdır. Bu kuram, fiziği, olguların gözlenmesi yerine, olgularla gözlemciler arasındaki ilişkilerin incelenmesi şeklinde yeniden tanımlar. Bu kuramla birlikte, gözlenen olayın, gözlemcinin olaya göre hızına ve yine gözlemcinin bulunduğu yere bağlı olduğu ortaya çıkmıştır. Bu durum mekân, zaman ve kütle kavramlarının mutlak değil de, göreliliği anlamına gelir.



Etkinlik 5

Aşağıda bazı bilim insanlarının bilime olan katkıları yazılmıştır. Bu katkıların hangi bilim insanına ait olduğunu bulup eşleştiriniz.

a. Birinci ve ikinci dereceden denklemleri analitik metotla, tek bilinmeyenli denklemleri ise cebirsel geometrik metotlarla çözenin yollarını buldu. Matematikte ilk kez sıfırı kullandı.

1. Newton

b. Dünya'nın hem Güneş hem de kendi ek-seni etrafında döndüğünü buldu.

2. Einstein

c. Hastalık yayan küçük organizmalar, civa ile tedavi, Pastör'e ışık tutması, dış belirtilere dayanarak teşhis koyma ile ilgilendi.

3. Kopernik

d. Kütle enerji eşitliğini, foto elektrik etkisini bulmuştur. Molekül ve atomların büyüklüğünün hesaplanmasını mümkün kılmıştır.

4. İbni Sina

e. Her etkinin ters yönde eşit bir tepki doğurması yasasını ve yerçekimi yasasını bulmuştur.

5. Harezmi

D. BİLİME FARKLI YAKLAŞIMLAR

Düşünce tarihinde bilimi anlamaya ve açıklamaya çalışan yaklaşımlar iki başlık altında toplanabilir.

1. Ürün Olarak Bilim:

- Bu yaklaşımı savunanlara göre **bilimi anlamak için, bilim adına yazılmış metinlere, bilimin ortaya koyduğu “ürünlere” bakmak gerekir.** Çünkü, bir şeyi anlamak için, onun süreç içindeki gelişimi yerine, olmuş-bitmiş haline bakmak daha anlamlı olacaktır.
- Bilimsel eserler günlük dille yazılmış metinlerdir. Bu metinlerin mantıksal çözümlemesini yapabilmek için sembolik mantığa başvurulmalıdır. Çünkü sembolik dille ifade edildiğinde önermelerin mantıksal yapısını anlamak kolaylaşır. Tüm bunlar yapılırken de, açıktır ki bilim insanının yaşantısı, kişiliği, ilişkileri, içinde yetiştiği kültür vb. durumlar dikkate alınmaz.
- Felsefe tarihinde mantıkçı empirizm olarak anılan bu yaklaşımın temel amacı felsefeyi metafizik kurgulardan arındırmaktır. Ağırlıklı olarak dil analizine yönelen mantıkçı empiristler, “**anamlılık**” ve “**doğrulanabilirlik**” kavramlarına önem vermektedirler. Onlara göre **bir önermenin anlamlı olması, o önermenin içerdiği bilginin olgusal olarak doğruluk değerinin (doğru ya da yanlışlığının) belirlenebilir olmasına** bağlıdır. Örneğin, “Öğretmenin üzerindeki önlük beyazdır.” önermesi gözlemsel olarak doğrulanabilir (ya da yanlışlanabilir) bir nitelik taşır; dolayısıyla “anamlı”dır. Oysa Aristoteles’in ontolojik iddiasını dile getiren “Evrenin son amacı Tanrı’ya ulaşmaktır.” önermesi doğrulanabilir türden bir önerme olmadığı için anlamsızdır. Demek ki; bütün metafizik önermeler anlamsızdır.
- Metafiziği dışlamaları ve bilim felsefesini basit bir dil analizine indirgemeleri gerekçesiyle eleştirilen bu yaklaşımın başlıca temsilcileri, **Reichenbach ve Carnap**’tır.



Reichenbach



Carnap

Örnek

Bilim, insanın yaratıcı etkinliği sonucunda ortaya çıkan bir ürün veya bitmiş bir sonuç olarak ele alınabilir. Bilim bir kez oluşturulduktan veya doğrulandıktan sonra, felsefeci bu ürünün dilini, yapısını, yöntemini, yasalarını, kurallarını, değerini analiz etmelidir.

Parçaya dayanarak aşağıdakilerden hangisini söylemek mümkündür?

- Bilimsel önermeler dil analizi yapılarak denetlenebilir.
- Bilimsel metinlerin doğruluğunu saptamak olanaklı değildir.
- Metafizik önermelerin doğrulanması için sembolik mantık kullanılmalıdır.
- Bilimsel doğrulama ancak kuramlara uygunlukla olanaklıdır.
- Bilimin dilini çözümlemek için doğa bilimlerinden yararlanmalıdır.

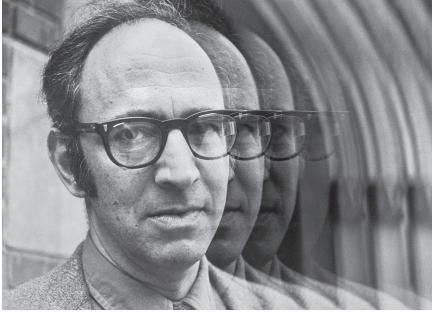
Çözüm

Bilimi ürün olarak ele alanlar bilimi anlamak, çözümlemek için bilimsel önermelerin dil analizi yapma gereğini savunurlar..

2. Etkinlik Olarak Bilim:

Bu yaklaşım bilimi, bilim insanları topluluğunun bir etkinliği olarak görür. Dolayısıyla bilimin ne olduğunu anlamak için, bilim insanları topluluğunun iç yapısını, inançlarını, içinde yaşadıkları toplumdaki araştırma gruplarına bakış tarzlarını, bilim ve toplum arasındaki karşılıklı ilişkileri incelemek gerekir.

- Bu bakımdan bilim, bir kültür ortamında, belli ilişkiler ağı içinde yaşayan “bilim insanları topluluğu” dikkate alınarak anlaşılabilir. Kısaca, bilimin tarihsel ve toplumsal boyutu olduğuna dikkat çeken bu yaklaşımın en önemli temsilcileri T. Kuhn ve S. Toulmin'dir.

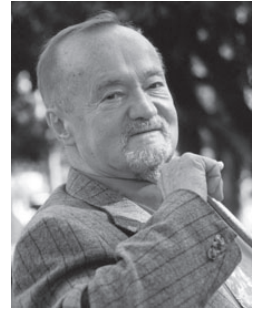


- **Kuhn**, bilimi anlamaya yönelik çalışmasında çıkış noktası olarak “**Paradigma**” kavramından yararlanır. **Paradigma, gerçekliğin belirli ilkelere göre algılanışını, kavranışını ve kavramsallaştırılmasını sağlayan şablondur.** Bir paradigmada, hem temel soruların hem de cevapların çerçevesi bellidir. Bilim insanlarına düşen görev, bu çerçevedeki bilinmezleri çözmek, paradigmayı geliştirmektir.

- Paradigmanın geçerli olduğu dönem “normal bilim” dönemidir. Bu dönemde ortaya çıkan karşıt örnekler ya da kural dışılıklar paradigmayı sarsacak kadar çok olursa, paradigma bağlayıcı niteliğini yitirmeye başlar. Bir “kargaşa” dönemine girilir. Mevcut paradigma, baskısı giderek artan “alışılmıştan dışındaki sorular”ı karşılamada yetersiz kaldığı için yeni bir paradigma oluşturma ihtiyacı kaçınılmaz olur. (Newtoncu paradigmanın yerini Einsteinci paradigmanın alması gibi).

- **Belli bir paradigma içinde “ilerleme” olur. Ama bir paradigmadan diğerine geçiş devrimsel bir süreç olduğu için bilimin genelinde birikimsel bir ilerlemeden söz edilemez. Çünkü yeni paradigma eskisini yıkarak temellenmiş ve yepyeni bir bakış açısı getirmiştir.**

- Bilimi etkinlik olarak gören bir başka düşünür ise **Toulmin**'dir. Toulmin bilimsel kuramların “işlevsel” olması yani, mevcut ve yeni sorunları çözebilecek güçte olması durumunda kabul görmeye devam edeceği, aksi takdirde, elenip zamanla terk edileceği görüşündedir.



Örnek

Bilimi etkinlik olarak ele alan filozoflar bilimin ne olduğunu anlamak için bilim insanları topluluğunun iç yapısını, inançlarını, bilim ve toplum arasındaki karşılıklı ilişkileri incelemek gerektiğini ileri sürerler. Bilim insanlarının psikolojisiyle bilimsel topluluğun sosyolojik özelliklerinin bilimi anlamada önemli rol oynadığını vurgularlar.

Buna göre bilimi etkinlik olarak gören yaklaşım aşağıdakilerden hangisini kabul eder?

- Bilimsel ürünün dilini ve mantıksal yapısını anlayıp çözümlenmek gerekir.
- Bilimde yanlışların ayıklandığı yeni bilgilerin oluşturulduğu birikimli süreç vardır.
- Bilimsel düşünce her türlü otoriteden bağımsızdır.
- Bilimi anlamak için onu yaratanları ve meydana geldiği kültür ağını bilmek gerekir.
- Bilim, bilim insanlarının objektif bakış açısının ürünüdür.

Çözüm

Bilimi etkinlik olarak kabul edenler, bilimi anlamanın, bilim üzerine değerlendirme yapmanın bilim insanlarının içinde yaşadıkları toplumsal, kültürel koşulların anlaşılmasına bağlı olduğunu savunur.

YANIT D

Etkinlik 6

Aşağıda bilimi etkinlik olarak gören yaklaşımın kabul ettiği bilimsel devrimin aşamaları verilmiştir. Bu aşamaları oluş sırasına göre numaralandırınız.

Yavaş yavaş birtakım anomaliler (kuramdan sapma), uyuşmazlıklar ve çözümsüzlükler ortaya çıkmaya ve sıkıntılar daha belirgin olmaya başlar.

Bu dönem tüm bilimler için bir tür ön hazırlık dönemidir. Bu dönemdeki bilim insanlarının belli bir bilimsel bakışı ve anlayışı yoktur.

Eski topluluğun yaşlı üyeleri genç bilim insanlarının önerdiği yeni paradigmaya karşı koymalarına rağmen eski paradigmayı kabul edenler arasından bazı genç bilim insanları topluluktan ayrılarak yeni paradigma arayışına girerler.

Kabul edilen paradigma ile hemen hemen her alanda var olan problemleri çözme denemesi içine giren bilim insanları, giderek daha ayrıntılı açıklamalar yapmaya başlar.